

# Powiatowy Urząd Pracy w Elblągu

## RYNEK PRACY W POWIECIE ELBLĄSKIM W 2015 R.

Elbląg, marzec 2016 r.

<b>SPIS TREŚCI</b>	<b>strona</b>
<b>Wstęp</b>	<b>4</b>
<b>Podstawowe definicje</b>	<b>5</b>
<b>Sytuacja Społeczno – Gospodarcza</b>	<b>6</b>
Tabela: Stan ludności wg płci w Elblągu i powiecie elbląskim na koniec 2014 r. w porównaniu do 2013 r.	6
Tabela: Podmioty gospodarki narodowej w rejestrze REGON z Elbląga i z powiatu elbląskiego na koniec III kwartału 2015 r. w porównaniu do III kwartału 2014 r.	6
Tabela: Podmioty gospodarki narodowej według klas wielkości za III kwartał 2015 r.	6
<b>Liczba bezrobotnych</b>	<b>7</b>
Wykres: Liczba bezrobotnych w Elblągu w latach 2014 - 2015	7
Wykres: Liczba bezrobotnych w powiecie elbląskim w latach 2014 - 2015	7
Tabela: Zmiany w poziomie bezrobocia według jednostek administracyjnych	8
Tabela: Dynamika spadku/wzrostu bezrobocia w Elblągu w latach 2011 - 2015	8
Tabela: Dynamika spadku/wzrostu bezrobocia w powiecie elbląskim w latach 2011 - 2015	8
Wykres: Liczba bezrobotnych z Elbląga zarejestrowanych w latach 2011 - 2015	9
Wykres: Liczba bezrobotnych z powiatu elbląskiego zarejestrowanych w latach 2011 – 2015	9
Wykres: Udział bezrobotnych z Elbląga uprawnionych do pobierania zasiłku w ogólnej liczbie bezrobotnych na koniec grudnia 2015 roku	10
Wykres: Udział bezrobotnych z powiatu elbląskiego uprawnionych do pobierania zasiłku w ogólnej liczbie bezrobotnych na koniec grudnia 2015 roku	10
<b>Stopa bezrobocia</b>	<b>10</b>
Wykres: Stopa bezrobocia w Elblągu w latach 2014 – 2015	11
Wykres: Stopa bezrobocia w powiecie elbląskim w latach 2014 – 2015	11
<b>Płynność rynku pracy – napływy i odpływy z bezrobocia w powiecie elbląskim</b>	<b>12</b>
Wykres: Płynność bezrobocia w powiecie elbląskim w latach 2011 – 2015	12
Wykres: Płynność bezrobocia w powiecie elbląskim w miesiącach w 2015 roku	12
Wykres: Napływy i odpływy w powiecie elbląskim w okresie 12 miesięcy 2014 – 2015 r.	13
Tabela: Płynność bezrobocia w powiecie elbląskim w latach 2014 – 2015	13
<b>Napływ bezrobotnych</b>	<b>14</b>
<b>Odpływ bezrobotnych</b>	<b>14</b>
Wykres: Struktura wyłączeń z ewidencji bezrobotnych za okres 12 miesięcy 2015 r.	14
<b>Charakterystyka struktury bezrobocia w powiecie elbląskim</b>	<b>15</b>
<b>1. Bezrobotni według wieku</b>	<b>15</b>
Tabela: Podział bezrobotnych według wieku	15
<b>2. Bezrobotni według poziomu wykształcenia</b>	<b>15</b>
Tabela: Podział bezrobotnych według poziomu wykształcenia	15
<b>3. Bezrobotni według czasu pozostawania bez pracy</b>	<b>15</b>
Tabela: Podział bezrobotnych według czasu pozostawania bez pracy	16
<b>4. Bezrobotni według stażu pracy</b>	<b>16</b>
Tabela: Podział bezrobotnych według stażu pracy	16
<b>Wybrane kategorie osób bezrobotnych z powiatu elbląskiego</b>	<b>16</b>
<b>1. Bezrobotne kobiety</b>	<b>16</b>
Wykres: Udział bezrobotnych kobiet w ogólnej liczbie bezrobotnych na koniec grudnia 2015 r.	16
Tabela: Bezrobotne kobiety według czasu pozostawania bez pracy, wieku, wykształcenia i stażu pracy	17
<b>2. Bezrobotni do 25 roku życia</b>	<b>17</b>
Wykres: Udział bezrobotnych do 25 roku życia w ogólnej liczbie bezrobotnych na koniec grudnia 2015 r.	17
Tabela: Bezrobotni do 25 roku życia według czasu pozostawania bez pracy, wieku, wykształcenia, stażu pracy	18
<b>3. Bezrobotni do 30 roku życia</b>	<b>18</b>
Wykres: Udział bezrobotnych do 30 roku życia w ogólnej liczbie bezrobotnych na koniec	18

grudnia 2015 r.	18
Tabela: Bezrobotni do 30 roku życia według czasu pozostawania bez pracy, wieku, wykształcenia, stażu pracy	19
<b>4. Bezrobotni powyżej 50 roku życia</b>	<b>19</b>
Wykres: Udział bezrobotnych powyżej 50 roku życia w ogólnej liczbie bezrobotnych na koniec grudnia 2015 r.	19
Tabela: Bezrobotni powyżej 50 roku życia według czasu pozostawania bez pracy, wieku, wykształcenia, stażu pracy	20
<b>5. Długotrwale bezrobotni</b>	<b>20</b>
Wykres: Udział długotrwale bezrobotnych w ogólnej liczbie bezrobotnych na koniec grudnia 2015 r.	20
Tabela: Długotrwale bezrobotni według czasu pozostawania bez pracy, wieku, wykształcenia, stażu pracy	21
<b>6. Niepełnosprawni</b>	<b>21</b>
Wykres: Udział bezrobotnych niepełnosprawnych w ogólnej liczbie bezrobotnych na koniec grudnia 2015 r.	21
Tabela: Niepełnosprawni bezrobotni według czasu pozostawania bez pracy, wieku, wykształcenia, stażu pracy i stopnia niepełnosprawności	22
<b>7. Bezrobotni według najliczniejszych zawodów</b>	<b>23</b>
Tabela: Najliczniejsze zawody na koniec grudnia 2015 r.	23
<b>Usługi rynku pracy</b>	<b>23</b>
<b>Pośrednictwo pracy</b>	<b>23</b>
Tabela: Działania pośrednictwa pracy	23
Tabela: Struktura zgłoszonych ofert pracy w okresie 12 miesięcy 2015 r. w PUP w Elblągu	24
Tabela: Oferty wolnych miejsc pracy i miejsc aktywizacji zawodowej zgłoszone przez pracodawców z powiatu elbląskiego w okresie styczeń – grudzień 2014 i 2015 r.	24
Tabela: Najliczniejsze wolne miejsca pracy i miejsca aktywizacji zawodowej zgłoszone przez pracodawców z powiatu elbląskiego w 2015 r.	25
<b>Poradnictwo zawodowe</b>	<b>26</b>
Tabela: Poradnictwo zawodowe i informacja zawodowa	26
<b>Aktywizacja osób bezrobotnych i poszukujących pracy</b>	<b>26</b>
<b>Programy realizowane z wykorzystaniem usług i instrumentów rynku pracy finansowane ze środków FP, PFRON, EFS</b>	<b>27</b>
Dodatkowe programy realizowane z wykorzystaniem usług i instrumentów rynku pracy finansowane ze środków F P, PFRON, EFS	28
Tabela: Programy rynku pracy	29
Szkolenia	30
Tabela: Szkolenia bezrobotnych realizowane w 2015 r.	30
Krajowy Fundusz Szkoleniowy	31
Porozumienia i umowy partnerskie z partnerami rynku pracy	33
<b>Kalendarium</b>	<b>33</b>
<b>Realizacja zadań aktywizujących rynek pracy przy udziale środków FP</b>	<b>35</b>
Tabela: Struktura wydatków Funduszu Pracy (w tys. zł)	35
Wykres: Struktura wydatków z FP w %.	36
<b>Podsumowanie</b>	<b>36</b>

## WSTĘP

Niniejsze opracowanie charakteryzuje najważniejsze cechy lokalnego rynku pracy oraz przedstawia dynamikę zmian dokonujących się w tej dziedzinie.

Celem opracowania jest przedstawienie najważniejszych zjawisk mających wpływ na kształtowanie się sytuacji na lokalnym rynku pracy w 2015 r. i przedstawienie analizy porównawczej w stosunku do 2014 r., a także porównanie niektórych wskaźników dotyczących bezrobocia na przestrzeni kilku ostatnich lat. Ponadto jest to próba sformułowania ogólnych tendencji w poziomie i strukturze bezrobocia oraz określenie skuteczności podejmowanych przez Powiatowy Urząd Pracy w Elblągu działań, zmierzających do zmniejszenia bezrobocia i łagodzenia jego skutków. Źródłem wszystkich tabel i wykresów jest Sprawozdanie o rynku pracy MPiPS-01 (wraz z załącznikami). Opracowanie zawiera część opisową oraz zestawienie danych w ujęciu tabelarycznym.

Według *Ustawy o promocji zatrudnienia i instytucjach rynku pracy* do zadań urzędu pracy należy udzielanie pomocy bezrobotnym i poszukującym pracy w znalezieniu pracy, a także pracodawcom w pozyskiwaniu pracowników oraz pośrednictwo pracy i poradnictwo zawodowe. Ważnym elementem polityki działań na rynku pracy jest zatrudnienie subsydiowane. Subsydiowanie zatrudnienia umożliwia aktywną pomoc zarówno bezrobotnym, jak i pracodawcom. Taka forma zatrudnienia kierowana jest do osób bezrobotnych, których ustawa kwalifikuje, jako osoby będące w szczególnej sytuacji na rynku pracy, które w normalnych warunkach najprawdopodobniej nie miałyby szansy na znalezienie pracy.

## **PODSTAWOWE DEFINICJE**

**FUNDUSZ PRACY** – jest państwowym funduszem celowym. Dysponentem Funduszu Pracy jest minister właściwy do spraw pracy.

**STOPA BEZROBOCIA** – udział bezrobotnych w liczbie ludności aktywnej zawodowo (tzn. pracującej i bezrobotnej).

**ZATRUDNIENIE NIESUBSYDIOWANE** – zatrudnienie na otwartym rynku, niefinansowane ze środków Funduszu Pracy.

**ZATRUDNIENIE SUBSYDIOWANE** – zatrudnienie finansowane ze środków Funduszu Pracy w ramach prac interwencyjnych, robót publicznych, podjęcia działalności gospodarczej oraz podjęcia pracy w ramach refundacji kosztów zatrudnienia bezrobotnego.

**BON ZATRUDNIENIOWY** – może być przyznany na wniosek bezrobotnego do 30 r. życia. Bon zatrudnieniowy stanowi dla pracodawcy gwarancję refundacji części kosztów wynagrodzenia i składek na ubezpieczenia społeczne w związku z zatrudnieniem bezrobotnego, któremu przyznano ten bon.

**BON NA ZASIEDLENIE** – może zostać przyznany na wniosek bezrobotnego do 30 r. życia w związku z podjęciem przez niego poza miejscem dotychczasowego zamieszkania zatrudnienia, innej pracy zarobkowej lub działalności gospodarczej.

**DOFINANSOWANIE WYNAGRODZENIA ZA ZATRUDNIENIE SKIEROWANEGO BEZROBOTNEGO, KTÓRY UKOŃCZYŁ 50 R. ŻYCIA** – następuje na podstawie zawartej umowy z pracodawcą (art. 60 d ustawy).

**JEDNORAZOWA REFUNDACJA PONIESIONYCH KOSZTÓW Z TYTUŁU OPŁACONYCH SKŁADEK NA UBEZPIECZENIE SPOŁECZNE W ZWIĄZKU Z ZATRUDNIENIEM SKIEROWANEGO BEZROBOTNEGO** – następuje na podstawie zawartej umowy z pracodawcą (art. 47 ustawy).

**REFUNDACJA SKŁADEK NA UBEZPIECZENIE SPOŁECZNE** – może zostać przyznana pracodawcy, na podstawie zawartej umowy, za skierowanie do pracy bezrobotnych do 30 r. ż., którzy podejmują zatrudnienie po raz pierwszy w życiu (art. 60c ustawy).

**BON STAŻOWY** - może zostać przyznany na wniosek bezrobotnego do 30 r. życia, stanowi gwarancję skierowania do odbycia stażu u pracodawcy wskazanego przez bezrobotnego na okres 6 miesięcy, o ile pracodawca zobowiąże się do zatrudnienia bezrobotnego po zakończeniu stażu przez okres 6 miesięcy.

**BON SZKOLENIOWY** – może zostać przyznany na wniosek bezrobotnego do 30 r. życia, stanowi gwarancję skierowania bezrobotnego na wskazane przez niego szkolenie oraz opłacenia kosztów, które zostaną poniesione w związku z podjęciem szkolenia.

**KRAJOWY FUNDUSZ SZKOLENIOWY** - w skrócie KFS, został utworzony ze środków Funduszu Pracy z myślą o wsparciu kształcenia ustawicznego pracodawców oraz pracowników. W ramach KFS mogą być sfinansowane:

- kursy i studia podyplomowe realizowane z inicjatywy pracodawcy lub za jego zgodą,
- egzaminy umożliwiające uzyskanie dyplomów potwierdzających nabycie umiejętności, kwalifikacji lub uprawnień zawodowych,
- badania lekarskie i psychologiczne wymagane do podjęcia kształcenia lub pracy zawodowej po ukończonym kształceniu,
- ubezpieczenie od następstw nieszczęśliwych wypadków w związku z podjętym kształceniem,
- określenie potrzeb pracodawcy w zakresie kształcenia ustawicznego w związku z ubieganiem się o sfinansowanie.

## **SYTUACJA SPOŁECZNO - GOSPODARCZA**

Na koniec grudnia 2014 r. stan ludności w Elblągu wyniósł 122368 osób, a w powiecie elbląskim 58174 osób.

**Tabela: Stan ludności wg płci w Elblągu i powiecie elbląskim na koniec 2014 r. w porównaniu do 2013 r.**

Jednostka terytorialna	Stan na 31 grudnia 2013 r.			Stan na 31 grudnia 2014 r.		
	Ogółem	Mężczyźni	Kobiety	Ogółem	Mężczyźni	Kobiety
Elbląg	122899	58813	64086	122368	58579	63789
powiat elbląski	58260	29093	29167	58174	29080	29094

Stan ludności w porównaniu do 2013 r. zmniejszył się:

- w Elblągu o 531 osób, tj. 0,4%, w tym wśród:
  - mężczyzn o 234 osoby, tj. 0,4%;
  - kobiet o 297 osób, tj. 0,5%.
- w powiecie elbląskim o 86 osób, tj. o 0,5%.
  - mężczyzn o 13 osób, tj. 0,04%;
  - kobiet o 73 osoby, tj. 0,3%.

Na koniec września 2015 r. było zarejestrowanych 12587 podmiotów gospodarki narodowej w rejestrze REGON z Elbląga i 3999 podmiotów z powiatu elbląskiego.

**Tabela: Podmioty gospodarki narodowej w rejestrze REGON z Elbląga i z powiatu elbląskiego za I - III kwartały 2015 r. w porównaniu do I - III kwartałów 2014 r.**

Jednostka terytorialna	I – III kw. 2014	I – III kw. 2015	Zmiany do 2014 w liczbie podmiotów	Zmiany do 2014 w %
Elbląg	12382	12447	wzrost o 190	wzrost o 1,5
powiat elbląski	3885	3954	wzrost o 53	wzrost o 1,3

Podmioty gospodarki narodowej według klas wielkości na koniec września 2015 r. w porównaniu do września 2014 r. przedstawia poniższa tabela.

**Tabela: Podmioty gospodarki narodowej według klas wielkości.**

Podmioty	powiat elbląski		Elbląg	
	III kw. 2015	III kw. 2014	III kw. 2015	III kw. 2014
0 - 9	3786	3732	12024	11839
10 – 49	182	182	437	431
50 – 249	28	29	110	111
250 – 999	3	3	15	15
1000 i więcej	0	0	1	1

## LICZBA BEZROBOTNYCH

Liczba osób bezrobotnych zarejestrowanych w Powiatowym Urzędzie Pracy w Elblągu na dzień 31.12.2015 r. wynosiła **10004 osoby** (w tym 5380 kobiet, tj. 53,8%):

- w Elblągu – **5454 osoby** ( w tym 2860 kobiet, tj. 52,4%);
- w powiecie elbląskim – **4550 osób** ( w tym 2520 kobiet, tj. 55,4%).

W porównaniu do 31.12.2014 r. liczba bezrobotnych ogółem zmniejszyła się o 1919 osób, tj. 16,1%, w tym:

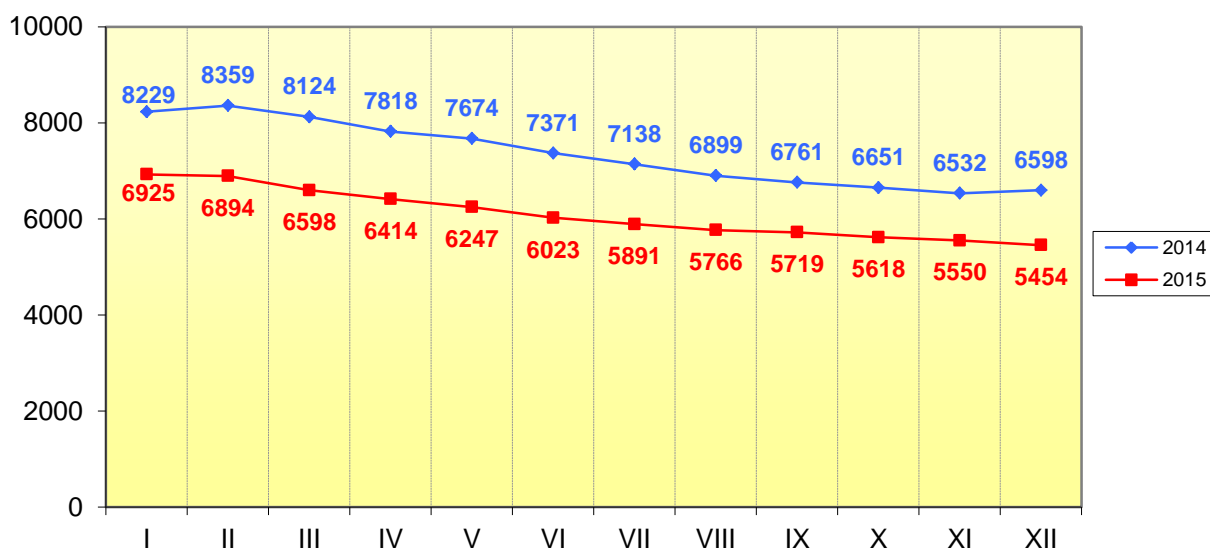
- w Elblągu zmniejszyła się o 1144 osoby, tj. o 17,3 %;
- w powiecie elbląskim zmniejszyła się o 775 osób, tj. o 14,6 %.

Wśród zarejestrowanych było:

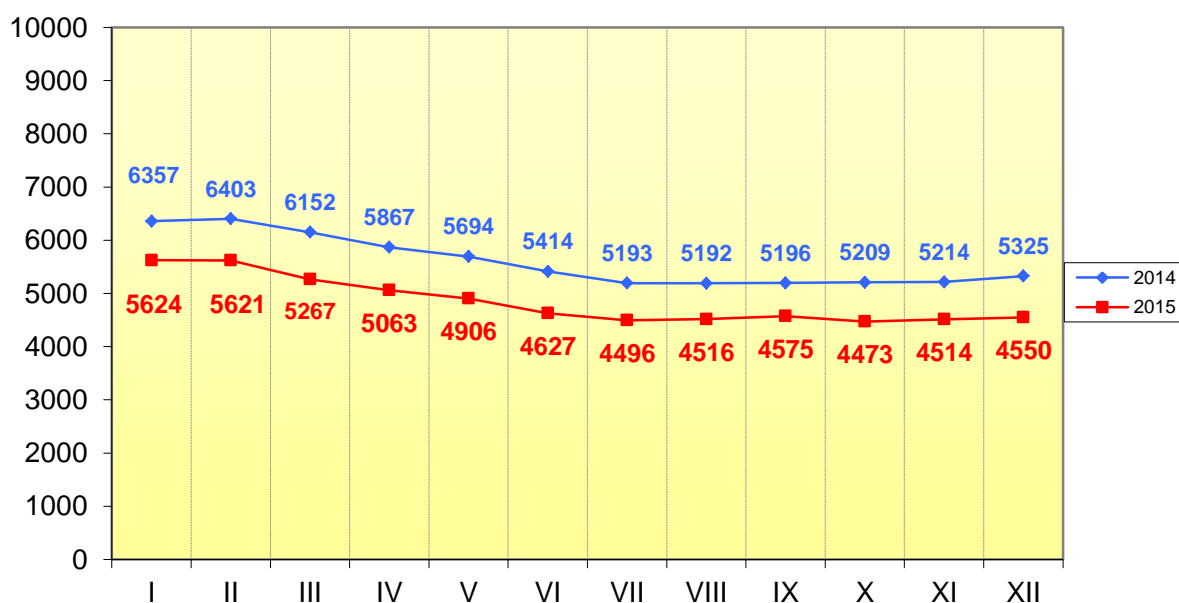
- poszukujących pracy – 145 osób (spadek o 24 osoby, tj. 14,2%)
  - w Elblągu – 106 osoby (spadek o 43 osoby, tj. 25,9%);
  - w powiecie elbląskim - 39 osób (spadek o 3 osoby, tj. 7,1%).

Kształtowanie się liczby bezrobotnych w Elblągu i w powiecie elbląskim w latach 2014 - 2015 w poszczególnych miesiącach przedstawiają wykresy poniżej.

Wykres: Liczba bezrobotnych w Elblągu w latach 2014 - 2015



Wykres: Liczba bezrobotnych w powiecie elbląskim w latach 2014 - 2015



W 2015 r. poziom bezrobocia w Elblągu systematycznie spadał od lutego do grudnia, a w powiecie elbląskim od lutego do lipca oraz we wrześniu. Niewielki wzrost obserwujemy w powiecie elbląskim w sierpniu, we wrześniu, w listopadzie i w grudniu.

**Tabela: Zmiany w poziomie bezrobocia według jednostek administracyjnych**

<b>Jednostki administracyjne</b>	Stan na 31.12.2014 r.		Stan na 31.12.2015 r.		+ wzrost, - spadek	
	Ogółem	w tym kobiety	Ogółem	w tym kobiety	Ogółem	W tym kobiety
miasto Elbląg	<b>6598</b>	<b>3396</b>	<b>5454</b>	<b>2860</b>	<b>-1144</b>	<b>-536</b>
powiat elbląski	<b>5325</b>	<b>2911</b>	<b>4550</b>	<b>2520</b>	<b>-775</b>	<b>-391</b>
w tym:						
gmina Elbląg	<b>656</b>	<b>340</b>	<b>545</b>	<b>316</b>	<b>-111</b>	<b>-24</b>
miasto i gmina Tolkmicko	<b>521</b>	<b>262</b>	<b>457</b>	<b>237</b>	<b>-64</b>	<b>-25</b>
gmina Gronowo Elbląski	<b>430</b>	<b>239</b>	<b>381</b>	<b>218</b>	<b>-49</b>	<b>-21</b>
gmina Markusy	<b>396</b>	<b>232</b>	<b>319</b>	<b>196</b>	<b>-77</b>	<b>-36</b>
gmina Milejewo	<b>281</b>	<b>150</b>	<b>236</b>	<b>117</b>	<b>-45</b>	<b>-33</b>
miasto i gmina Pasłęk	<b>1862</b>	<b>1035</b>	<b>1581</b>	<b>865</b>	<b>-281</b>	<b>-170</b>
gmina Godkowo	<b>353</b>	<b>204</b>	<b>296</b>	<b>164</b>	<b>-57</b>	<b>-40</b>
gmina Rychliki	<b>494</b>	<b>268</b>	<b>426</b>	<b>236</b>	<b>-68</b>	<b>-32</b>
miasto i gmina Młynary	<b>332</b>	<b>181</b>	<b>309</b>	<b>171</b>	<b>-23</b>	<b>-10</b>

Wśród zarejestrowanych bezrobotnych więcej jest kobiet niż mężczyzn. Oznacza to, że bezrobocie mężczyzn ulega bardziej dynamicznym zmianom – mężczyźni szybciej uzyskują pracę, ale też szybciej ją tracą.

Rynek pracy na wsi jest rynkiem szczególnym, na którym często zachodzą dysproporcje w odniesieniu do miasta. Na koniec grudnia 2015 r. liczba bezrobotnych mieszkańców wsi w powiecie elbląskim wyniosła 3452 osoby, co stanowi 75,9% ogółu bezrobotnych z powiatu elbląskiego.

**Tabela: Dynamika spadku/wzrostu bezrobocia w Elblągu w latach 2011 - 2015**

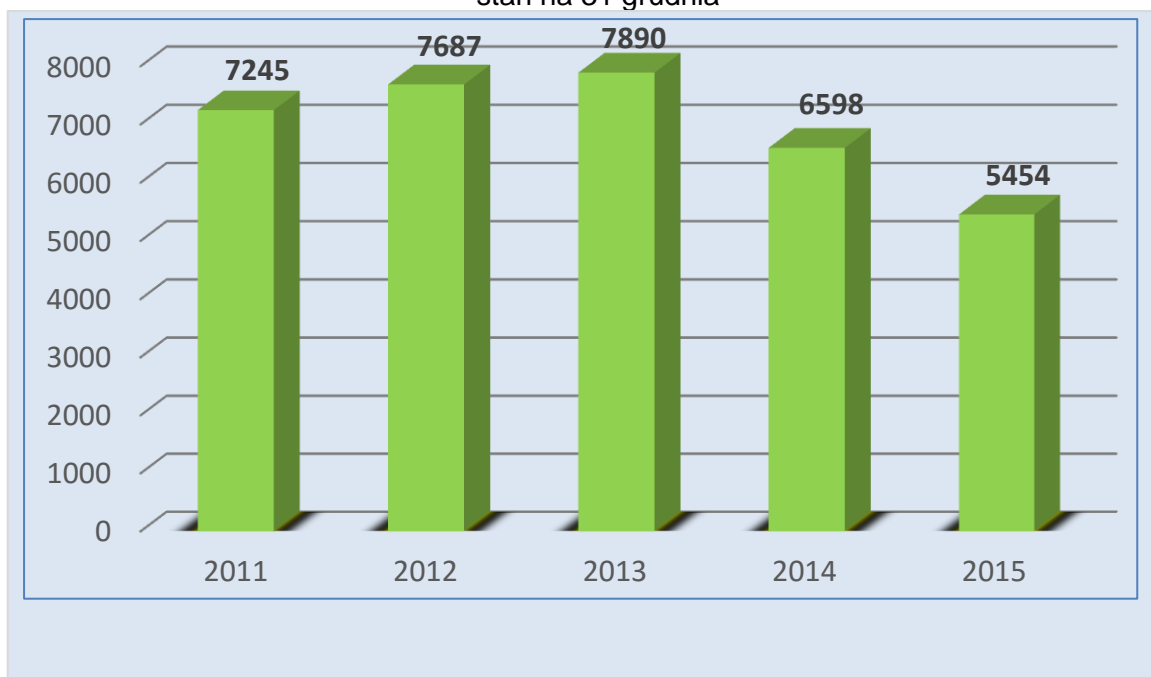
Stan na 31.12	Liczba bezrobotnych w Elblągu	Wzrost/spadek do roku poprzedniego	% wzrostu/spadku do roku poprzedniego
2011	7245	-344	-4,5
2012	7687	+442	6,1
2013	7890	+203	2,6
2014	6598	-1292	-16,4
2015	5454	-1144	-17,3

**Tabela: Dynamika spadku/wzrostu bezrobocia w powiecie elbląskim w latach 2011 - 2015**

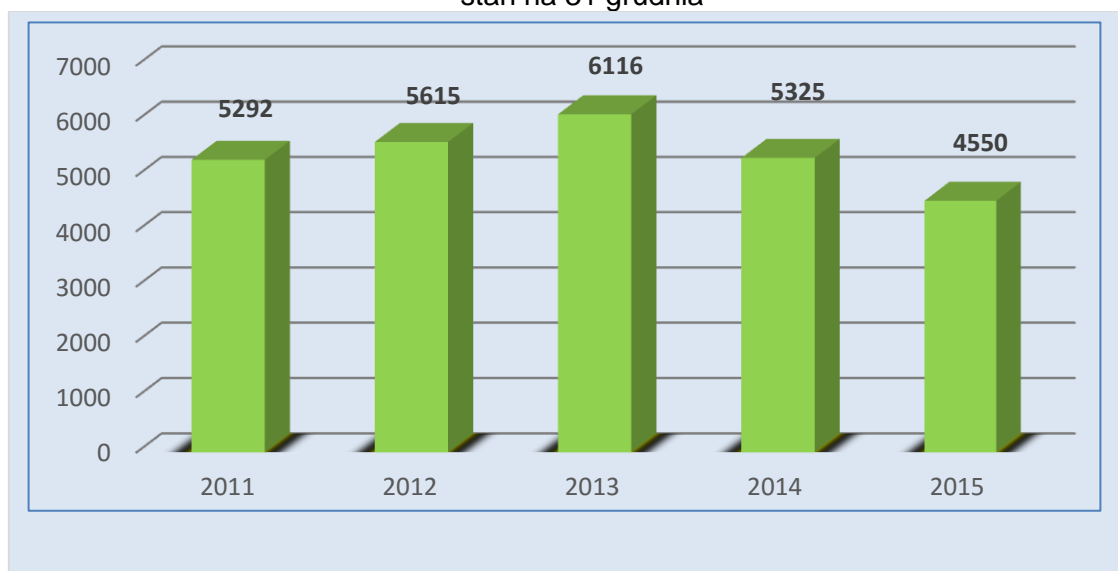
Stan na 31.12	Liczba bezrobotnych w powiecie elbląskim	Wzrost/spadek do roku poprzedniego	% wzrostu/spadku do roku poprzedniego
2011	5292	-164	-3,0
2012	5615	323	6,1
2013	6116	501	8,9
2014	5325	-791	-12,9
2015	4550	-775	14,6



Wykres: Liczba bezrobotnych z Elbląga zarejestrowanych w latach 2011 – 2015  
– stan na 31 grudnia

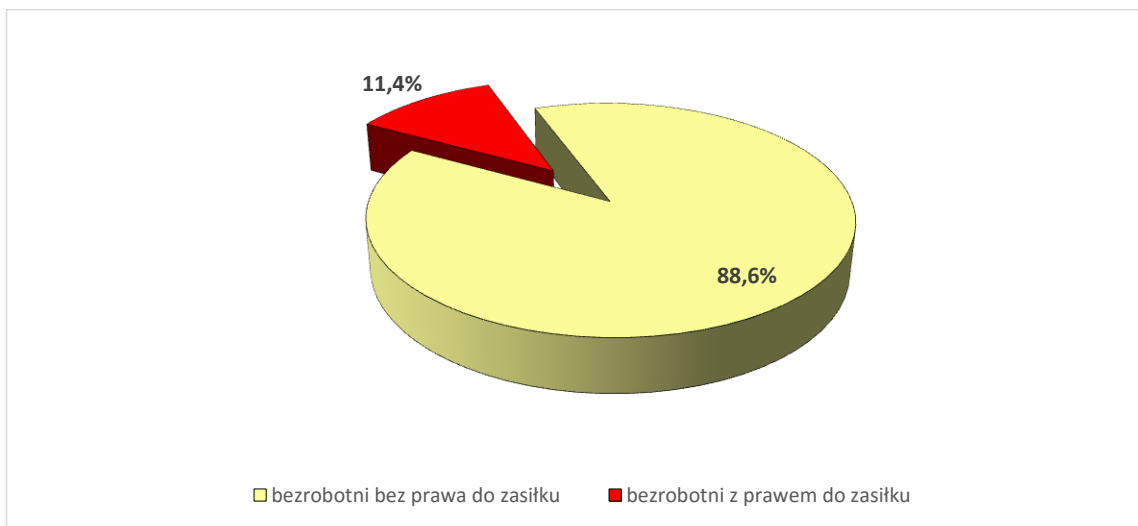


Wykres: Liczba bezrobotnych z powiatu elbląskiego zarejestrowanych w latach 2011 – 2015  
– stan na 31 grudnia

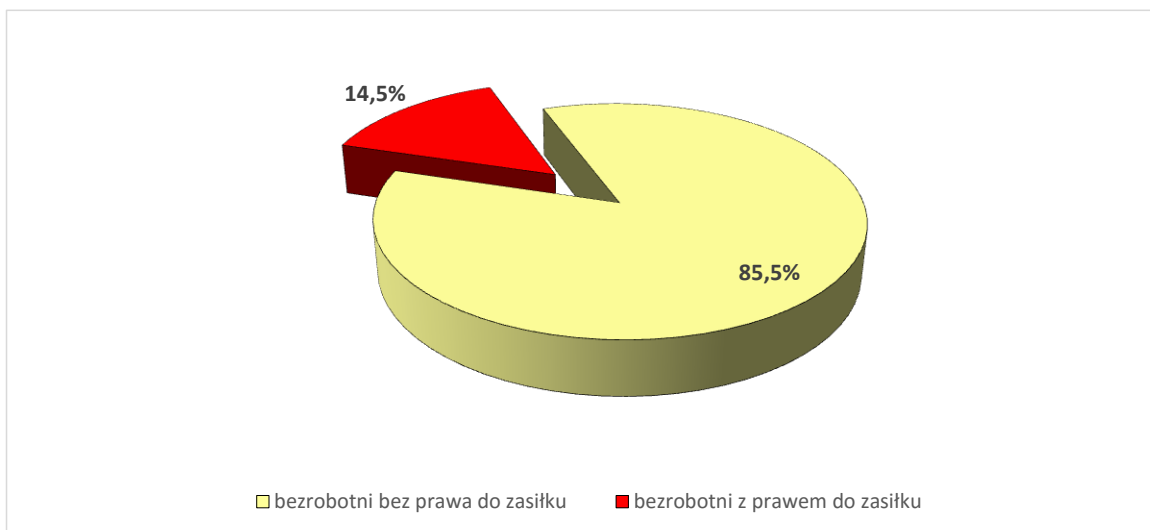


Jedną z form pomocy osobom, które utraciły pracę jest zasiłek dla bezrobotnych. Na koniec grudnia 2015 r. uprawnionych bezrobotnych do pobierania zasiłku z Funduszu Pracy było 1295 osób, w tym 721 kobiet (Elbląg – 11,4%; powiat elbląski – 14,7%). W porównaniu z końcem grudnia 2014 r. odnotowano spadek liczby osób uprawnionych do pobierania zasiłku o 72 osoby (Elbląg - wzrost o 29 osób; powiat elbląski – spadek o 101 osób).

Wykres: Udział bezrobotnych z Elbląga uprawnionych do pobierania zasiłku w ogólnej liczbie bezrobotnych na koniec grudnia 2015 r.



Wykres: Udział bezrobotnych z powiatu elbląskiego uprawnionych do pobierania zasiłku w ogólnej liczbie bezrobotnych na koniec grudnia 2015 r.



### **STOPA BEZROBOCIA**

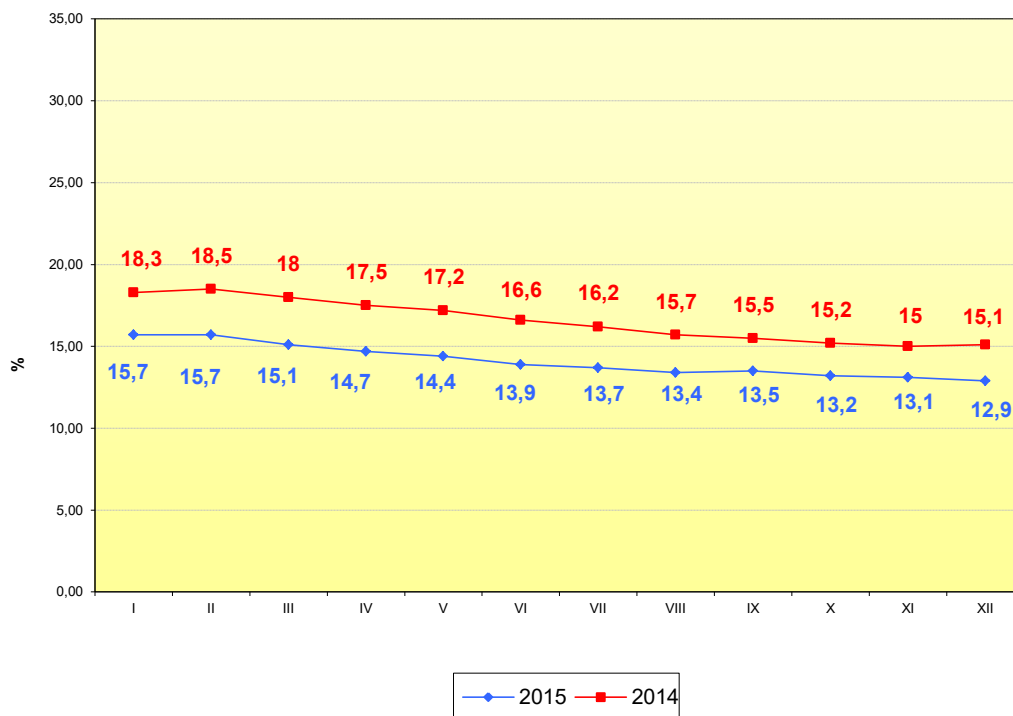
Na koniec grudnia 2015 r. stopa bezrobocia wynosiła:

- w Polsce 9,8% - spadek do grudnia 2014 r. o 1,7 p.p.
- w województwie 16,3% - spadek do grudnia 2014 r. o 2,6 p.p.
- w Elblągu 12,9% - spadek do grudnia 2014 r. o 2,2 p.p.
- w powiecie elbląskim 23,0% - spadek do grudnia 2014 r. o 3 p.p.

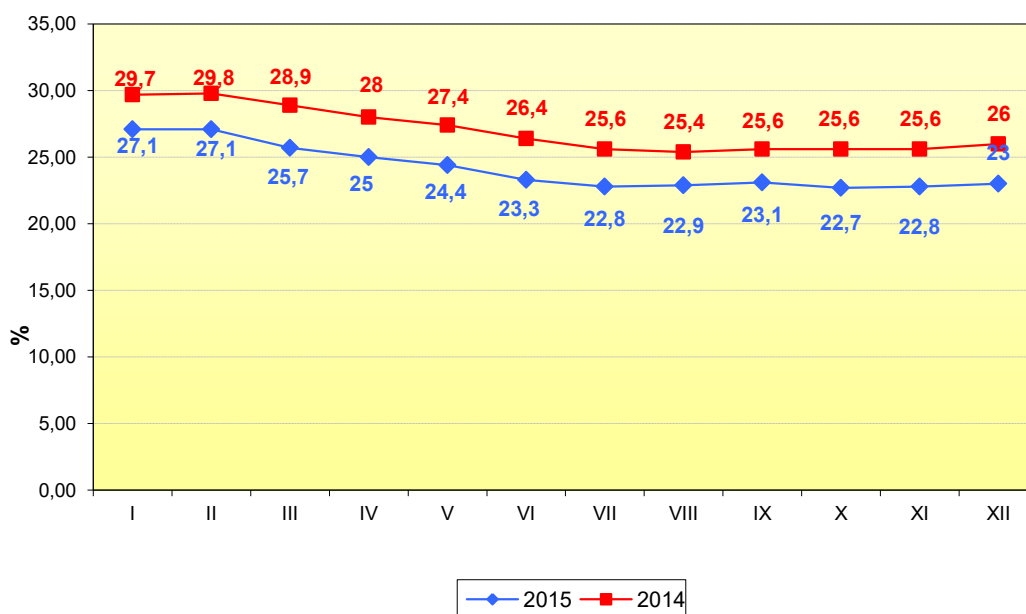
Tabela nr 3. Stopa bezrobocia w 2016

Lata	Styczeń	Luty
Polska	10,3	10,3
Województwo warmińsko-mazurskie	17	17
Elbląg	13,3	13,5
Powiat elbląski	23,8	24

Wykres: Stopa bezrobocia w Elblągu w latach 2014 - 2015



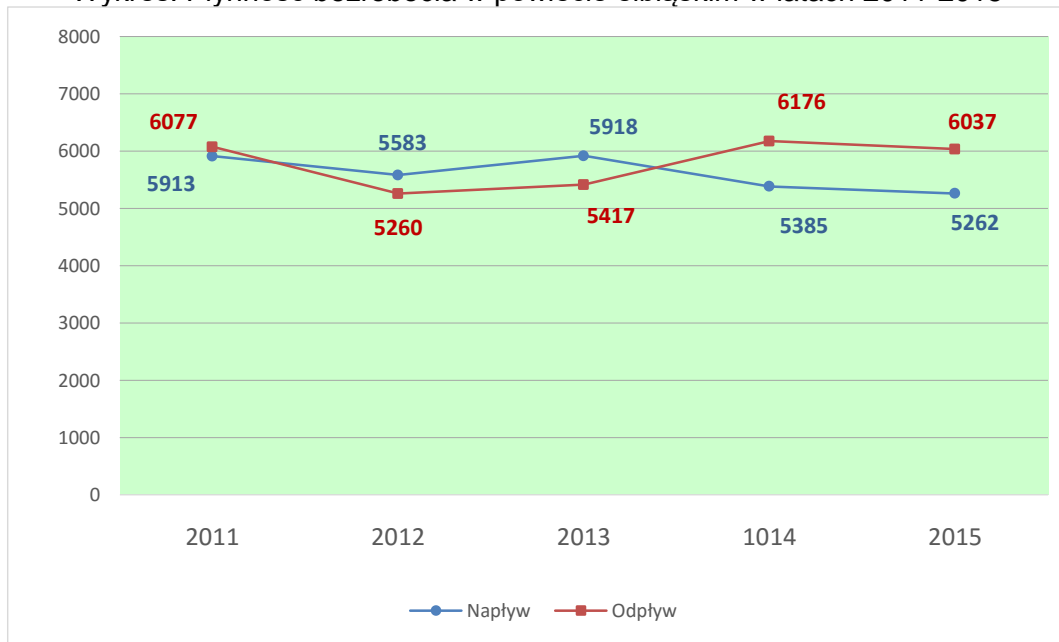
Wykres. Stopa bezrobocia w powiecie elbląskim w latach 2014 – 2015



## PŁYNNOŚĆ RYNKU PRACY – NAPŁYWY I ODPŁYWY Z BEZROBOCIA W POWIECIE ELBLĄSKIM

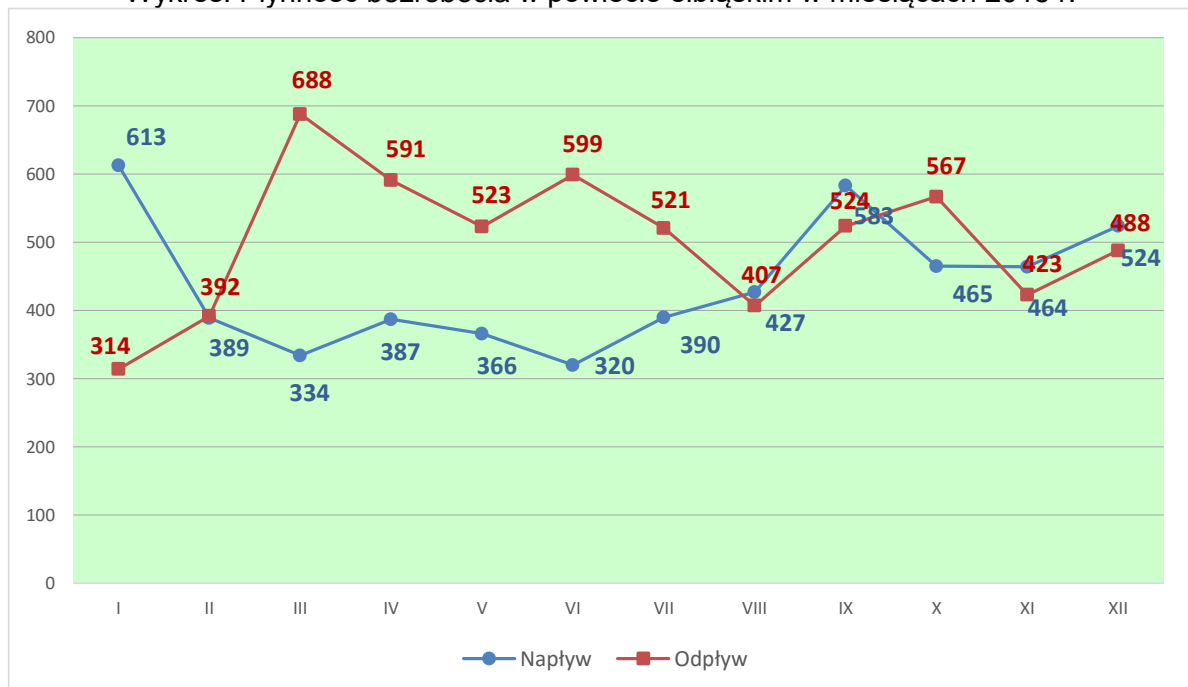
Omawiając płynność liczby bezrobotnych w danym roku należy rozpatrywać ją na tle zmian w dłuższym okresie czasu.

Wykres: Płynność bezrobocia w powiecie elbląskim w latach 2011-2015



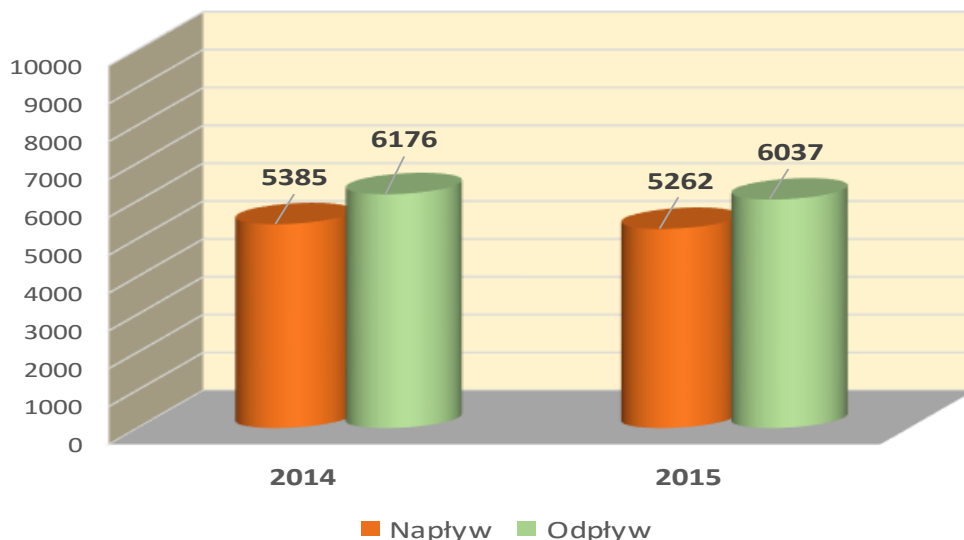
Analizując dłuższy okres czasu niż jeden rok, zauważamy ciągły spadek napływających bezrobotnych (od 2011 r.), natomiast w ostatnich dwóch latach zauważalny jest wzrost odpływających bezrobotnych. Te dwie tendencje zmian wpływają na ogólne zmniejszenie liczby bezrobotnych.

Wykres: Płynność bezrobocia w powiecie elbląskim w miesiącach 2015 r.



W 2015 r. liczba wyłączonych z ewidencji bezrobotnych zmieniała się osiągając maksimum w marcu (688 osób) i minimum w styczniu (314 osób). Wahaniom podlegała również liczba nowo zarejestrowanych (napływ), co przedstawia powyższy wykres.

Wykres : Napływy i odpływy do bezrobocia w powiecie elbląskim  
w okresie 12 miesięcy 2014 – 2015 r.



**Tabela: Płynność bezrobocia w powiecie elbląskim w latach 2014 - 2015**

Wyszczególnienie	2014 r.	2015 r.	+wzrost -spadek
Liczba osób rejestrujących się ( <b>NAPŁYW</b> ), w tym;	<b>5385</b>	<b>5262</b>	<b>-123</b>
- po raz pierwszy	757	715	-42
- po raz kolejny	4628	4547	-81
Liczba osób wyłączonych ( <b>ODPŁYW</b> ), z tego m.in.:	<b>6176</b>	<b>6037</b>	<b>-139</b>
Podjęcia pracy, z tego	2621	2796	175
- podjęcia pracy niesubsydiowanej	2173	2374	201
- podjęcia pracy subsydiowanej w tym:	448	422	-26
· prace interwencyjne	68	70	2
· roboty publiczne	108	77	-31
· dotacje na rozpoczęcie działalności gospodarczej	67	70	3
· refundacje na doposażenie stanowiska pracy	177	149	-28
- podjęcie pracy poza miejscem zamieszkania w ramach bonu na zasiedlenie	6	4	-2
- podjęcie pracy w ramach bonu zatrudnieniowego	6	23	17
- podjęcia pracy w ramach refundacji składek na ubezpieczenia społeczne	0	0	0
- podjęcie pracy w ramach dofinansowania wynagrodzenia za zatrudnienie skierowanego bezrobotnego powyżej 50 r. ż.	2	7	5
- inne	14	22	8
- szkolenia	75	68	-7
w tym w ramach bonu szkoleniowego	0	3	3
- staże	764	702	-62
w tym w ramach bonu stażowego	14	23	9
- prace społecznie użyteczne	112	88	-24
- skierowania do agencji zatrudnienia w ramach zlecenia działań aktywizacyjnych	0	165	165
- brak gotowości do podjęcia pracy	1506	1184	-322

## NAPŁYW BEZROBOTNYCH

W okresie 12 miesięcy 2015 r. w Powiatowym Urzędzie Pracy w Elblągu zarejestrowały się **5262** osoby z powiatu elbląskiego, w tym 2601 kobiet. Jest to o 123 osoby mniej niż na przestrzeni 12 miesięcy roku poprzedniego.

Podstawowym składnikiem napływu były ponowne rejestracje: 4547 osób (86,4%). Po raz pierwszy zarejestrowało się 715 osób (13,6%) z ogółu napływu bezrobotnych.

Po aktywnych formach zarejestrowało się 787 osób (o 11 osób mniej niż w 2014 roku) i tak:

- po pracach interwencyjnych – zarejestrowały się 3 osoby,
- po robotach publicznych – 53 osoby (31 kobiet),
- po stażu – 596 osób (418 kobiet),
- po pracach społecznie użytecznych – 74 osoby (55 kobiet),
- po szkoleniu – 61 osób (18 kobiet).

W odniesieniu do osób określonych w ustawie o promocji zatrudnienia i instytucjach rynku pracy, jako „*będące w szczególnej sytuacji na rynku pracy*” w analizowanym okresie 12 miesięcy 2015 r. zarejestrowało się **5505** osób (w tym 2785 kobiet), z czego:

- 43,5% (w liczbie 2396 osób) napływu stanowiły osoby do 30 r. życia;
- 27,4% (w liczbie 1508 osób) napływu stanowiły osoby do 25 r. życia;
- 46,9% (w liczbie 2583 osoby) napływu stanowiły osoby długotrwale bezrobotne;
- 16,9% (tj. 930 osób) stanowiły osoby powyżej 50 r. życia;
- 0,3% (w liczbie 14 osób) stanowiły osoby korzystające ze świadczeń pomocy społecznej;
- 10,1% (556 osób) posiadające, co najmniej jedno dziecko do 6 r. życia;
- 5,5% (302 osoby) napływu stanowiły osoby niepełnosprawne.

W 2015 r. do Powiatowego Urzędu Pracy w Elblągu zgłosiło się 4 cudzoziemców.

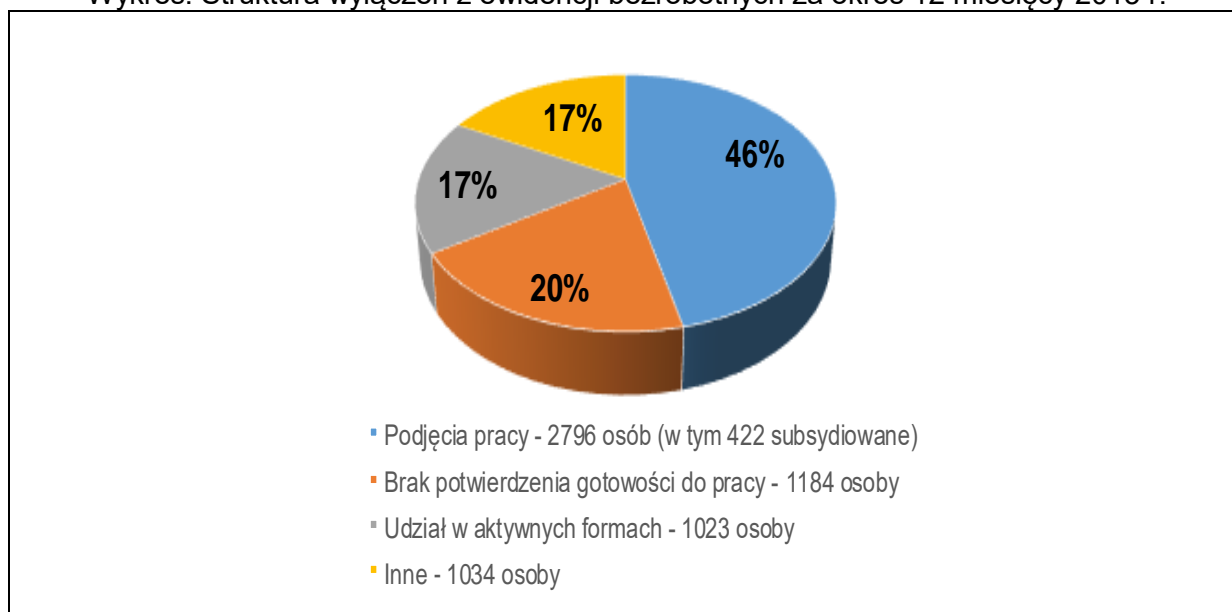
## ODPŁYW BEZROBOTNYCH

Na przestrzeni 12 miesięcy 2015 r. wyłączono z ewidencji Powiatowego Urzędu Pracy w Elblągu **6037** bezrobotnych z powiatu elbląskiego, tj. o 139 osób mniej niż przed rokiem (2,3%).

Głównymi składowymi bilansu odpływu jest liczba podejmujących pracę oraz liczba osób wyłączonych z powodu niepotwierdzenia gotowości do podjęcia pracy.

Z ogółu wyłączonych 46% (2796 osób) stanowili bezrobotni, którzy podjęli pracę, w tym 15% osób podjęło pracę subsydiowaną. Niepotwierdzenie gotowości do podjęcia pracy jest drugą obok podejmowania pracy najczęstszą przyczyną wyłączenia z rejestru bezrobotnych. W okresie 12 miesięcy 2015 r. liczba ta kształtowała się na poziomie 1184 osoby (381 kobiet) i była niższa od roku poprzedniego o 322 osoby (21,4%).

Wykres: Struktura wyłączeń z ewidencji bezrobotnych za okres 12 miesięcy 2015 r.



## CHARAKTERYSTYKA STRUKTURY BEZROBOCIA W POWIECIE ELBLASKIM

### 1. Bezrobotni według wieku

Na koniec grudnia 2015 r. osoby młode (25-34 lata i 35-44 lata) stanowiły najwyższy odsetek bezrobotnych w liczbie zarejestrowanych ogółem (odpowiednio 28,6% i 21,7%).

**Tabela: Podział bezrobotnych według wieku**

Wyszczególnienie		Liczba bezrobotnych				Wzrost/ spadek
		Stan na 31.12.2014 r.		Stan na 31.12.2015 r.		
		Ogółem	% do ogółu	Ogółem	% do ogółu	
Wykształcenie	18 – 24 lata	879	16,5	776	17,1	-11,7
	25 – 34 lata	1613	30,3	1302	28,6	-19,3
	35 – 44 lata	1181	22,2	987	21,7	-16,4
	45 – 55 lat	969	18,2	785	17,3	-19,0
	55 – 59 lat	511	9,6	482	10,6	-5,7
	60 – 64 lata	172	3,2	218	4,8	26,7
	<b>Razem</b>	<b>5325</b>	<b>100</b>	<b>4550</b>	<b>100</b>	<b>-14,6</b>

### 2. Bezrobotni według poziomu wykształcenia

Poziom wykształcenia bezrobotnych jest jednym z czynników wpływających na ich sytuację na rynku pracy. Większość bezrobotnych rejestrujących się w urzędzie pracy to osoby o stosunkowo niskim poziomie wykształcenia.

Najliczniejszą grupę na koniec grudnia 2015 r. stanowili bezrobotni z wykształceniem gimnazjalnym i poniżej – 38,1%. W tej grupie 31,4% pozostawało bez pracy powyżej 24 miesięcy. Drugą grupę pod względem wielkości stanowili bezrobotni z wykształceniem zasadniczym zawodowym – 30,9% ogółu.

**Tabela: Podział bezrobotnych według poziomu wykształcenia**

Wyszczególnienie		Liczba bezrobotnych				Wzrost/ spadek
		Stan na 31.12.2014 r.		Stan na 31.12.2015 r.		
		Ogółem	% do ogółu	Ogółem	% do ogółu	
Wykształcenie	Wyższe	313	5,9	263	5,8	-16,0
	Policealne i średnie zawodowe	803	15,1	683	15,0	-14,9
	Średnie ogólnokształcące	532	10,0	462	10,2	-13,2
	Zasadnicze zawodowe	1644	30,9	1408	30,9	-14,4
	Gimnazjalne i poniżej	2033	38,2	1734	38,1	-14,7
	<b>Razem</b>	<b>5325</b>	<b>100,0</b>	<b>4550</b>	<b>100,0</b>	<b>-14,6</b>

### 3. Bezrobotni według czasu pozostawania bez pracy

Istotnym, z punktu widzenia mobilności jest czas pozostawania bez pracy.

Na koniec grudnia 2015 r. najmniejszy odsetek odnotowano wśród bezrobotnych oczekujących na podjęcie zatrudnienia do 1 m-ca (8,4% ogółu bezrobotnych), a największy wśród osób pozostających bez pracy pow. 24 miesięcy – 27,0%).

**Tabela: Podział bezrobotnych według czasu pozostawania bez pracy**

Wyszczególnienie		Liczba bezrobotnych				Wzrost/ spadek
		Stan na 31.12.2014 r.		Stan na 31.12.2015 r.		
		Ogółem	% do ogółu	Ogółem	% do ogółu	
Czas pozostawania bez pracy w miesiącach	Do 1 m-ca	467	8,8	383	8,4	-18,0
	1 – 3 m-ce	826	15,5	681	15,0	-17,6
	3 – 6 m-cy	700	13,1	646	14,2	-7,7
	6-12 m-cy	843	15,8	725	15,9	-14,0
	12-24 m-cy	1085	20,4	888	19,5	-18,2
	Pow. 24 m-cy	1404	26,4	1227	27,0	-12,6
	<b>Razem</b>	<b>5325</b>	<b>100,0</b>	<b>4550</b>	<b>100,0</b>	<b>-14,6</b>

#### 4. Bezrobotni według stażu pracy

Na 31 grudnia 2015 r. najliczniejszą grupę stanowiły osoby posiadające staż pracy od 1 do 5 lat – 25,1% ogółu bezrobotnych, a najmniej liczną zbiorowość stanowiły osoby z 30 letnim i dłuższym stażem pracy (2,0%).

**Tabela: Podział bezrobotnych według stażu pracy**

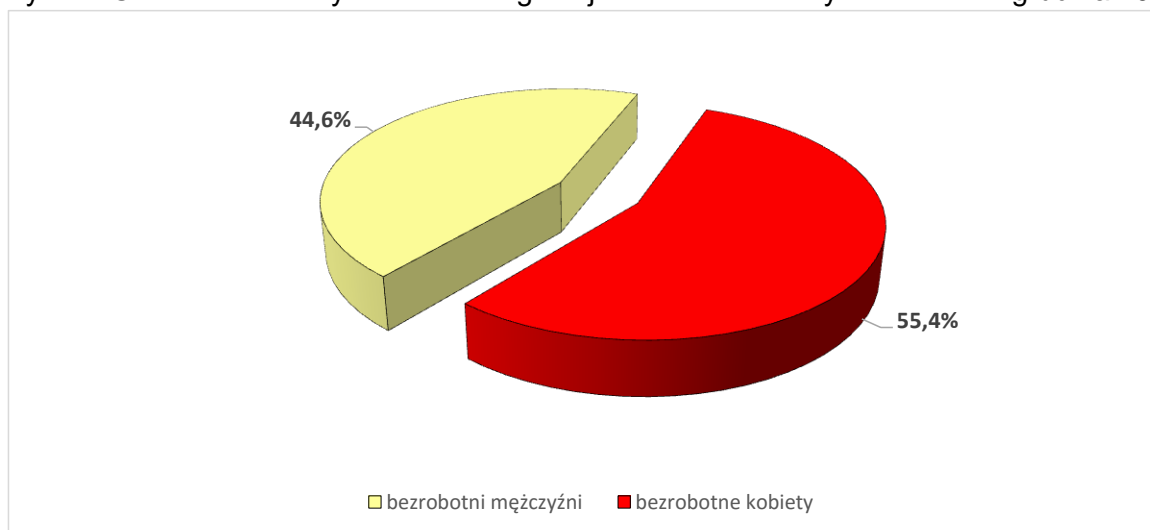
Wyszczególnienie		Liczba bezrobotnych				Wzrost/ spadek
		Stan na 31.12.2014 r.		Stan na 31.12.2015 r.		
		Ogółem	% do ogółu	Ogółem	% do ogółu	
Staż pracy ogółem	Do 1 roku	862	16,2	768	16,9	-10,9
	1- 5	1378	25,9	1141	25,1	-17,2
	5 - 10	823	15,5	692	15,2	-15,9
	10 - 20	845	15,9	708	15,6	-16,2
	20 - 30	433	8,1	407	8,9	-6,0
	30 lat i więcej	105	2,0	91	2,0	-13,3
	Bez stażu	879	16,5	743	16,3	-15,5
	<b>Razem</b>	<b>5325</b>	<b>100,0</b>	<b>4550</b>	<b>100,0</b>	<b>-14,6</b>

### WYBRANE KATEGORIE BEZROBOTNYCH Z POWIATU ELBLĄSKIEGO

#### 1) Bezrobotne kobiety

Na koniec grudnia 2015 r. zarejestrowanych było **2520** bezrobotnych kobiet, co stanowiło 55,4% ogółu bezrobotnych.

Wykres: Udział bezrobotnych kobiet w ogólnej liczbie bezrobotnych na koniec grudnia 2015 r.





W omawianym okresie 367 kobiet posiadało prawo do zasiłku, co stanowiło 55,4% z ogółu uprawnionych do zasiłku. Wśród bezrobotnych z wykształceniem wyższym, kobiety stanowiły 71,1%, z wykształceniem policealnym i średnim zawodowym 72%.

Najwyższy spadek bezrobocia nastąpił wśród bezrobotnych kobiet:

- z wykształceniem wyższym (-17,6%);
- policealnym i średnim zawodowym (-14,0%);
- pozostających bez pracy do 1 miesiąca (-26,6%);
- od 1 do 3 miesięcy (-22,4%).

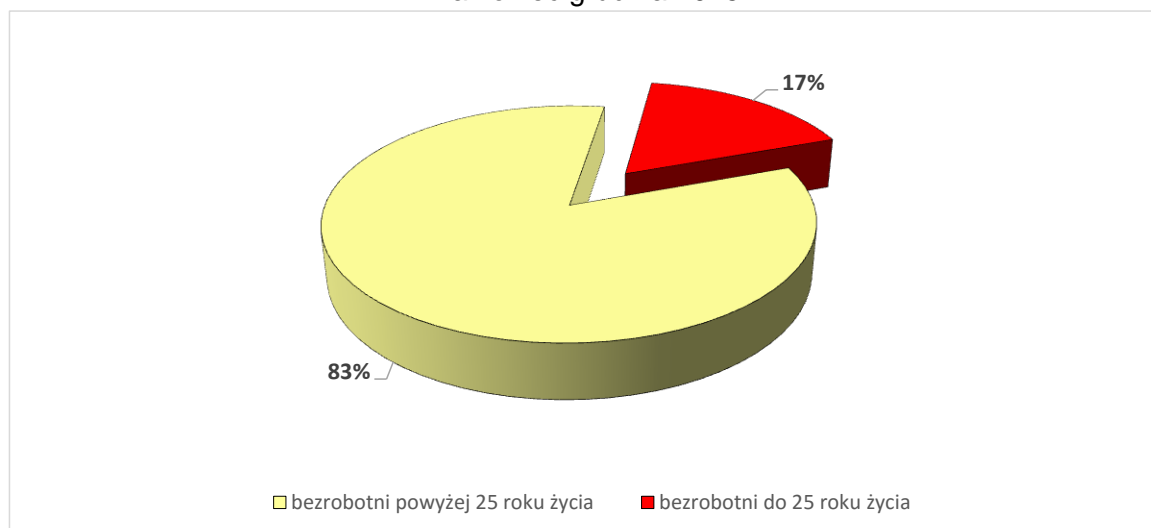
**Tabela: Bezrobotne kobiety według czasu pozostawania bez pracy, wieku, wykształcenia i stażu pracy**

Wyszczególnienie		Bezrobotne kobiety				
		Stan na 31.12.2014 r.		stan na 31.12.2015 r.		Wzrost/ spadek
		Ogółem	% do	Ogółem	% do	
czas pozostawania bez pracy miesiącach	Do 1	229	7,9	168	6,7	-26,6
	1 – 3	420	14,4	326	12,9	-22,4
	3 – 6	364	12,5	359	14,2	-1,4
	6 – 12	424	14,6	390	15,5	-8,0
	12 – 24	582	20,0	486	19,3	-16,5
	Pow.24	892	30,6	791	31,4	-11,3
Wiek	18 – 24	521	17,9	480	19,0	-7,9
	25 – 34	991	34,0	818	32,5	-17,5
	35 – 44	705	24,2	587	23,3	-16,7
	45 – 54	459	15,8	390	15,5	-15,0
	55 - 59	228	7,8	213	8,5	-6,6
	60 - 65	7	0,2	32	1,3	357,1
Wykształcenie	Wyższe	227	7,8	187	7,4	-17,6
	Policealne i średnie zawodowe	572	19,6	492	19,5	-14,0
	Średnie ogólnokształcące	368	12,6	325	12,9	-11,7
	Zasadnicze zawodowe	810	27,8	708	28,1	-12,6
	Gimnazjalne i poniżej	934	32,1	808	32,1	-13,5
Staż pracy ogółem	Do 1 roku	565	19,4	512	20,3	-9,4
	1 – 5	803	27,6	656	26,0	-18,3
	5 – 10	410	14,1	357	14,2	-12,9
	10 – 20	373	12,8	325	12,9	-12,9
	20 – 30	132	4,5	125	5,0	-5,3
	30 lat i więcej	26	0,9	26	1,0	0,0
	Bez stażu	602	20,7	519	20,6	-13,8
<b>Razem</b>		<b>2911</b>	<b>100,0</b>	<b>2520</b>	<b>100,0</b>	<b>-13,4</b>

## 2) Bezrobotni do 25 roku życia

Na koniec grudnia 2015 r. w ewidencji urzędu zarejestrowanych było **776** osób (w tym 480 kobiet), co stanowiło 17,0 % ogółu zarejestrowanych bezrobotnych.

Wykres: Udział bezrobotnych do 25 r. życia w ogólnej liczbie bezrobotnych na koniec grudnia 2015 r.



Wśród młodzieży najwięcej osób posiadało wykształcenie gimnazjalne i poniżej – 32,7% ogółu. Drugą grupę pod względem wielkości stanowili młodzi ludzie z wykształceniem średnim ogólnokształcącym – 26,9%. Największą grupę (22,8%) stanowili młodzi ludzie pozostający bez pracy od 1 do 3 miesięcy.

Najwyższy spadek bezrobocia odnotowano wśród bezrobotnych z wykształceniem zasadniczym zawodowym (-21,3%) oraz pozostających bez pracy do 1 m-ca (-17,1%).

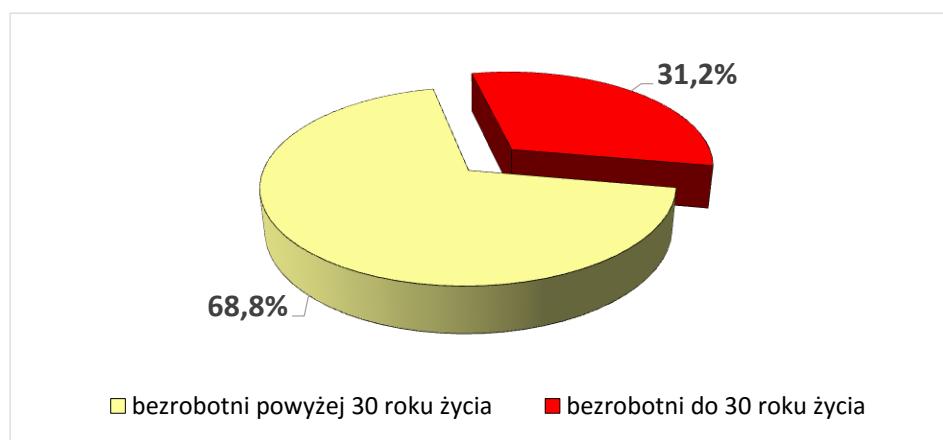
**Tabela: Bezrobotni do 25 r. życia według czasu pozostawania bez pracy, wykształcenia i stażu pracy**

Wyszczególnienie		Bezrobotni do 25 r. życia				
		Stan na 31.12.2014 r.		Stan na 31.12.2015 r.		Wzrost/ spadek
		Ogółem	% do ogółu	Ogółem	% do ogółu	
Czas pozostawania bez pracy miesiącach	Do 1miesiąca	117	13,3	97	12,5	-17,1
	1 – 3	195	22,2	177	22,8	-9,2
	3 – 6	184	20,9	165	21,3	-10,3
	6 – 12	140	15,9	119	15,3	-15,0
	12 – 24	149	17,0	125	16,1	-16,1
	Pow.24	94	10,7	93	12,0	-1,1
Wykształcenie	Wyższe	43	4,9	42	5,4	-2,3
	Policealne i średnie zawodowe	109	12,4	97	12,5	-11,0
	Średnie ogólnokształcące	242	27,5	209	26,9	-13,6
	Zasadnicze zawodowe	221	25,1	174	22,4	-21,3
	Gimnazjalne i poniżej	264	30,0	254	32,7	-3,8
Staż pracy ogółem	Do 1 roku	228	25,9	226	29,1	-0,9
	1 – 5	224	25,5	187	24,1	-16,5
	5 – 10	2	0,2	5	0,6	150,0
	Bez stażu	425	48,4	358	46,1	-15,8
<b>Razem</b>		<b>879</b>	<b>100,0</b>	<b>776</b>	<b>100,0</b>	<b>-11,7</b>

### 3) Bezrobotni do 30 r. życia

Na koniec grudnia 2015 roku w ewidencji urzędu zarejestrowanych było **1421** osób (w tym 871 kobiet), co stanowiło 31,2% ogółu zarejestrowanych bezrobotnych.

Wykres: Udział bezrobotnych do 30 r. życia w ogólnej liczbie bezrobotnych na koniec grudnia 2015 r.



Wśród bezrobotnych do 30 r. życia najwięcej osób posiadało wykształcenie gimnazjalne i poniżej (33,3% ogółu). Drugą grupę pod względem wielkości stanowiły osoby z wykształceniem ogólnokształcącym (22,2% z ogółu).

Największą grupę (19,9%) stanowiły osoby pozostające bez pracy od 1 do 3 miesięcy. Drugą grupę pod względem wielkości tworzyły osoby, które pozostawały bez pracy od 3 do 6 miesięcy – 18,1% z ogółu populacji młodych ludzi.

Największą grupę tworzyły młode kobiety: z wykształceniem gimnazjalnym i poniżej (27,7%) oraz pozostające bez pracy pow. 24 miesięcy (25,5%). Najwyższy spadek liczby bezrobotnych odnotowano wśród osób:

- z wykształceniem zasadniczym zawodowym (-22,0%);
- bezrobotnych pozostających bez pracy od 12 do 24 miesięcy (-25,0%);
- ze stażem pracy od 5 do 10 lat (-31,7%).

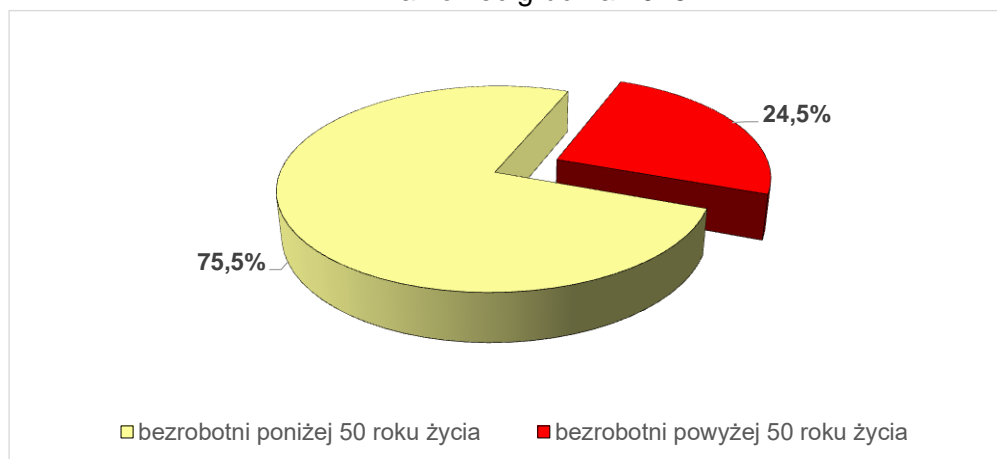
**Tabela: Bezrobotni do 30 r. życia według czasu pozostawania bez pracy, wykształcenia i stażu pracy**

Wyszczególnienie		Bezrobotni do 30 r. życia				
		Stan na 31.12.2014 r.		Stan na 31.12.2015 r.		Wzrost/ spadek
		Ogółem	% do ogółu	Ogółem	% do ogółu	
Czas pozostawania bez pracy w miesiącach	Do 1	198	11,7	155	10,9	-21,7
	1 – 3	314	18,6	283	19,9	-9,9
	3 – 6	290	17,2	257	18,1	-11,4
	6 – 12	276	16,3	232	16,3	-15,9
	12 – 24	312	18,5	234	16,5	-25,0
	Pow.24	300	17,8	260	18,3	-13,3
	Wiek	18 – 24	879	52,0	776	54,6
25 – 30		1169	48,0	645	45,4	20,5
Wykształcenie	Wyższe	171	10,1	137	9,6	-19,9
	Policealne i średnie zaw.	251	14,9	194	13,7	-22,7
	Średnie ogólnokształcące	378	22,4	316	22,2	-16,4
	Zasadnicze zawodowe	386	22,8	301	21,2	-22,0
	Gimnazjalne i poniżej	504	29,8	473	33,3	-6,2
Staż pracy ogółem	Do 1 roku	467	27,6	418	29,4	-10,5
	1 – 5	501	29,6	418	29,4	-16,6
	5 – 10	82	4,9	56	3,9	-31,7
	10 – 20	1	0,1	1	0,1	0,0
	Bez stażu	639	37,8	528	37,2	-17,4
<b>Razem</b>		<b>1690</b>	<b>100,0</b>	<b>1421</b>	<b>100,0</b>	<b>-15,9</b>

#### 4) Bezrobotni powyżej 50 r. życia

Na koniec grudnia 2015 r. bezrobotni powyżej 50 r. życia w liczbie **1113** osób (w tym 433 kobiety) stanowili 24,5% ogółu bezrobotnych.

Wykres: Udział bezrobotnych powyżej 50 r. życia w ogólnej liczbie bezrobotnych na koniec grudnia 2015 r.



Wśród bezrobotnych w tej grupie (83%) posiadało niskie kwalifikacje zawodowe. Osoby te w większości są również w kategorii bezrobotnych długotrwale.

Również największą grupę w omawianej kategorii stanowiły osoby będące bez pracy powyżej 24 miesięcy, co stanowiło 31,7% ogółu bezrobotnych z tej grupy wiekowej oraz bezrobotni posiadający staż pracy od 20 do 30 lat (30,4%).

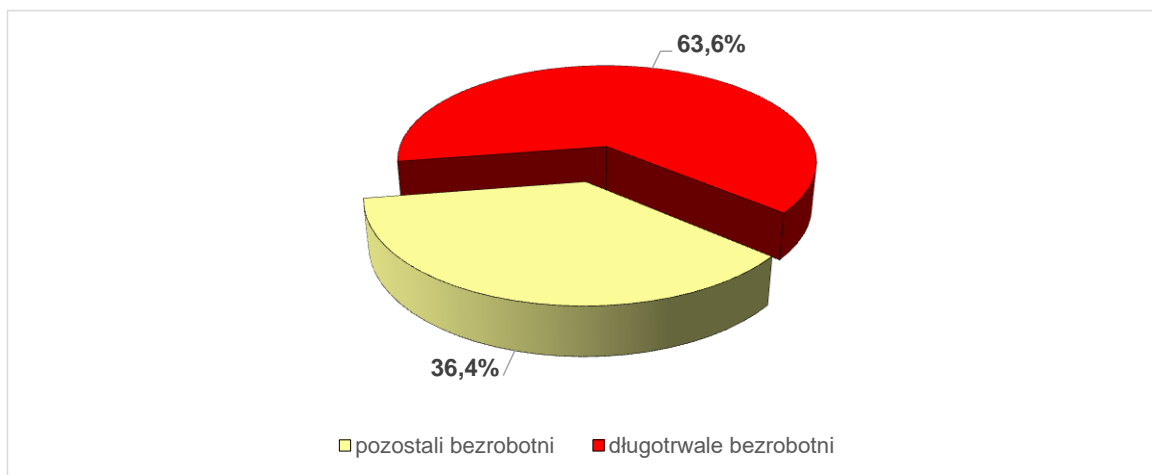
**Tabela: Bezrobotni powyżej 50 r. życia według czasu pozostawania bez pracy, wykształcenia i stażu pracy**

Wyszczególnienie		Bezrobotni powyżej 50 r. życia				Wzrost/ spadek
		Stan na 31.12.2014 r.		Stan na 31.12.2015 r.		
		Ogółem	% do ogółu	Ogółem	% do ogółu	
Czas pozostawani a bez pracy w miesiącach	Do 1	82	6,8	78	7,0	-4,9
	1 – 3	177	14,8	127	11,4	-28,2
	3 – 6	145	12,1	124	11,1	-14,5
	6 – 12	177	14,8	168	15,1	-5,1
	12 – 24	266	22,2	263	23,6	-1,1
	Pow.24	352	29,4	353	31,7	0,3
Wykształcenie	Wyższe	22	1,8	20	1,8	-9,1
	Policealne i średnie zawodowe	147	12,3	144	12,9	-2,0
	Średnie ogólnokształcące	25	2,1	25	2,2	0,0
	Zasadnicze zawodowe	376	31,4	361	32,4	-4,0
	Podstawowe i poniżej	629	52,5	563	50,6	-10,5
Staż pracy ogółem	Do 1 roku	78	6,5	71	6,4	-9,0
	1 – 5	134	11,2	115	10,3	-14,2
	5 – 10	111	9,3	122	11,0	9,9
	10 – 20	376	31,4	332	29,8	-11,7
	20 – 30	352	29,4	338	30,4	-4,0
	30 lat i więcej	102	8,5	91	8,2	-10,8
	Bez stażu	46	3,8	44	4,0	-4,3
<b>Razem</b>		<b>1199</b>	<b>100,0</b>	<b>1113</b>	<b>100,0</b>	<b>-7,2</b>

## 5) Długotrwale bezrobotni

Na koniec grudnia 2015 roku zarejestrowanych było **2893** (w tym 1704 kobiety) bezrobotnych długotrwale, co stanowiło 63,6% ogółu bezrobotnych.

Wykres: Udział długotrwale bezrobotnych w ogólnej liczbie bezrobotnych na koniec grudnia 2015 r.



**Tabela: Długotrwale bezrobotni według czasu pozostawania bez pracy, wieku, wykształcenia i stażu pracy**

Wyszczególnienie		Długotrwale bezrobotni				
		Stan na 31.12.2014 r.		Stan na 31.12.2015 r.		Wzrost/ spadek
		Ogółem	% do ogółu	Ogółem	% do ogółu	
Czas pozostawania bez pracy w miesiącach	Do 1	113	3,3	93	3,2	-17,7
	1 – 3	270	8,0	216	7,5	-20,0
	3 – 6	237	7,0	201	6,9	-15,2
	6 – 12	286	8,5	268	9,3	-6,3
	12 – 24	1084	32,1	888	30,7	-18,1
	Pow.24	1390	41,1	1227	42,4	-11,7
	<b>Razem</b>	<b>3380</b>	<b>100,0</b>	<b>2893</b>	<b>100,0</b>	<b>-14,4</b>
Wiek	18 – 24	399	11,8	347	12,0	-13,0
	25 – 34	1028	30,4	819	28,3	-20,3
	35 – 44	808	23,9	669	23,1	-17,2
	<b>45 – 54</b>	<b>666</b>	<b>19,7</b>	<b>560</b>	<b>19,4</b>	<b>-15,9</b>
	<b>55 - 59</b>	<b>355</b>	<b>10,5</b>	<b>339</b>	<b>11,7</b>	<b>-4,5</b>
	<b>60 - 65</b>	<b>124</b>	<b>3,7</b>	<b>159</b>	<b>5,5</b>	<b>28,2</b>
Wykształcenie	Wyższe	141	4,2	125	4,3	-11,3
	Policealne i średnie zawodowe	476	14,1	420	14,5	-11,8
	Średnie ogólnokształcące	273	8,1	238	8,2	-12,8
	Zasadnicze zawodowe	1065	31,5	881	30,5	-17,3
	Gimnazjalne i poniżej	1425	42,2	1229	42,5	-13,8
Staż pracy ogółem	Do 1 roku	567	16,8	499	17,2	-12,0
	1 – 5	900	26,6	732	25,3	-18,7
	5 – 10	510	15,1	415	14,3	-18,6
	10 – 20	543	16,1	465	16,1	-14,4
	20 – 30	264	7,8	246	8,5	-6,8
	30 lat i więcej	49	1,4	45	1,6	-8,2
	Bez stażu	547	16,2	491	17,0	-10,2
<b>Razem</b>	<b>3380</b>	<b>100,0</b>	<b>2893</b>	<b>100,0</b>	<b>-14,4</b>	

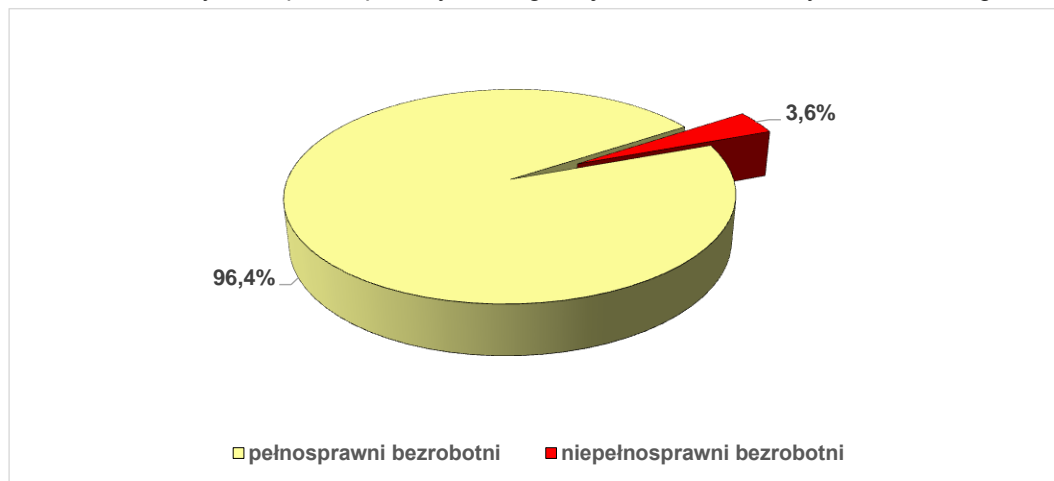
Analiza danych statystycznych wskazuje, że narażone na długotrwale pozostawanie bez pracy są osoby:

- w wieku 25-34 lata ( 28,3%);
- posiadające najniższe kwalifikacje: wykształcenie gimnazjalne i poniżej ( 42,5%);
- posiadające 1-5 lat stażu pracy ( 25,3%);
- pozostające bez pracy powyżej 24 miesięcy ( 42,4%).

## 6) Niepełnosprawni

Na koniec grudnia 2015 roku zarejestrowanych było **166** (w tym 87 kobiet) osób niepełnosprawnych posiadających status bezrobotnego, co stanowiło 3,6% ogółu zarejestrowanych bezrobotnych. W rejestrze urzędu pracy znajdowało się również 16 osób niepełnosprawnych poszukujących pracy (nie posiadających statusu bezrobotnego).

Wykres: Udział bezrobotnych niepełnosprawnych w ogólnej liczbie bezrobotnych na koniec grudnia 2015 r.



Największą grupę wśród bezrobotnych niepełnosprawnych pod względem wieku stanowiły osoby znajdujące się w przedziale 45 – 54 lat (30,1%).

Pod względem stażu pracy wśród bezrobotnych niepełnosprawnych dominowały osoby pracujące poprzednio od 10 do 20 lat. Stanowiły one 25,3% tej populacji. Wśród bezrobotnych niepełnosprawnych najwięcej było osób, posiadających wykształcenie zasadnicze zawodowe oraz gimnazjalne i poniżej (69,8%).

Najdłużej w rejestrach PUP pozostawały osoby od 6 do 12 miesięcy - stanowiły 27,1% populacji bezrobotnych niepełnosprawnych. 59% bezrobotnych niepełnosprawnych posiadało lekki stopień niepełnosprawności.

**Tabela: Niepełnosprawni bezrobotni według czasu pozostawania bez pracy, wieku, wykształcenia, stażu pracy i stopnia niepełnosprawności.**

Wyszczególnienie		Bezrobotni niepełnosprawni				
		Stan na 31.12.2014 r.		Stan na 31.12.2015 r.		Wzrost/ spadek
		Ogółem	% do ogółu	Ogółem	% do ogółu	
Czas pozostawani a bez pracy w miesiącach	Do 1	15	8,2	13	7,8	-13,3
	1 – 3	34	18,6	25	15,1	-26,5
	3 – 6	29	15,8	23	13,9	-20,7
	6 – 12	34	18,6	45	27,1	32,4
	12 – 24	42	23,0	41	24,7	-2,4
	Pow.24	29	15,8	19	11,4	-34,5
Wiek	18 – 24	10	5,5	13	7,8	30,0
	25 – 34	29	15,8	23	13,9	-20,7
	35 – 44	35	19,1	20	12,0	-42,9
	45 – 54	48	26,2	50	30,1	4,2
	55 - 59	46	25,1	46	27,7	0,0
	60-64	15	8,2	14	8,4	-6,7
Wykształcenie	Wyższe	6	3,3	5	3,0	-16,7
	Policealne i średnie zawodowe	32	17,5	31	18,7	-3,1
	Średnie ogólnokształcące	13	7,1	14	8,4	7,7
	Zasadnicze zawodowe	61	33,3	60	36,1	-1,6
	Gimnazjalne i poniżej	71	38,8	56	33,7	-21,1
Staż pracy ogółem	Do 1 roku	16	8,7	25	15,1	56,3
	1 – 5	42	23,0	25	15,1	-40,5
	5 – 10	26	14,2	20	12,0	-23,1
	10 – 20	45	24,6	42	25,3	-6,7
	20 – 30	24	13,1	31	18,7	29,2
	30 lat i więcej	13	7,1	9	5,4	-30,8
	Bez stażu	17	9,3	14	8,4	-17,6
Stopień niepełn ospraw ności	Znaczny	3	1,6	4	2,4	33,3
	Umiarkowany	66	36,1	64	38,6	-3,0
	Lekki	114	62,3	98	59,0	-14,0
<b>Razem</b>		183	100,0	166	100,0	-9,3

## 7) Bezrobotni z powiatu elbląskiego według najliczniejszych zawodów

Według stanu na koniec grudnia 2015 roku zarejestrowanych było 4550 bezrobotnych z Elbląga. Z poniższej tabeli wynika, że największy problem ze znalezieniem pracy mają osoby nieposiadające zawodu.

**Tabela: Najliczniejsze zawody na koniec 2015 r.**

Lp.	Zawody i specjalności	Stan na koniec 2015 r.
1	Bez zawodu	765
2	Sprzedawca	434
3	Robotnik gospodarczy	223
4	Kucharz	154
5	Pomocniczy robotnik budowlany	108
6	Krawiec	93
7	Stolarz	92
8	Murarz	81
9	Technik ekonomista	76
10	Mechanik pojazdów samochodowych	67
11	Stolarz meblowy	64
12	Sprzątaczką biurową	60
13	Rolnik	59
14	Cukiernik	55
15	Kaletnik	55
16	Technik rolnik	49
17	Fryzjer	48
18	Kierowca ciągnika rolniczego	40
19	Technik handlowiec	39
20	Ślusarz	39
21	Robotnik placowy	39
22	Technik prac biurowych	35
23	Magazynier	33
24	Piekarz	33
25	Mechanik-operator pojazdów i maszyn rolniczych	33
26	Specjalista administracji publicznej	32
27	Pomoc kuchenna	32
28	Ekonomista	31
29	Pozostali stolarze meblowi i pokrewni	28
30	Szwaczka ręczna	27

## USŁUGI RYNKU PRACY

### POŚREDNICTWO PRACY

**Tabela: Działania pośrednictwa pracy**

Wyszczególnienie	PUP w Elblągu	Elbląg	powiat elbląski
Liczba wydanych skierowań do pracy	3593	2380	1213
Liczba wydanych skierowań na staż	3870	2447	1423
Liczba wydanych skierowań na prace społecznie użyteczne	222	129	93
Liczba podjęć stażu na podstawie wydanych skierowań	1541	816	725
Liczba wizyt u pracodawców	1567	1479	88
Liczba ofert pracy	6691	5105	1586
Liczba opracowanych IPD (pośrednicy+ doradcy zawodowi)	12314	7380	4934
Spotkania rekrutacyjne – targi pracy i giełdy pracy	90	76	14
Inne spotkania – z agencjami zatrudnienia, szkołami, pracodawcami	27	21	6

Powiatowy Urząd Pracy w Elblągu w okresie 12 miesięcy 2015 roku. miał do dyspozycji **6691** miejsc pracy i miejsc aktywizacji zawodowej (**o 2061 więcej**, tj. **44,5%** w porównaniu z analogicznym okresem 2014 r.), w tym **1586 z powiatu elbląskiego (o 39, tj. 2,5%** więcej w porównaniu z analogicznym okresem 2014 r.).

Struktura wolnych miejsc pracy i miejsc aktywizacji zawodowej w powiecie elbląskim przedstawia się następująco:

- **60,9%** - oferty subsydiowane;
  - **39,1%** - oferty niesubsydiowane;
- w tym:
- **289 (18,2%) subsydiowanych** miejsc pracy z Funduszu Pracy, EFS i PFRON (o 49 mniej, tj. 14,5% niż w okresie 12 miesięcy 2014 r.);
  - **677 (42,7%) subsydiowanych miejsc aktywizacji zawodowej**, tj. staży i prac społecznie użytecznych (o 55 mniej, tj. 7,5% niż w okresie 12 miesięcy 2014 r.);
  - **620 (39,1%) niesubsydiowanych** miejsc pracy (o 143 więcej, tj. 30% niż w okresie 12 miesięcy 2014 r.).

W analizowanym okresie do Powiatowego Urzędu Pracy w Elblągu wpłynęły **363** propozycje wolnych miejsc pracy i miejsc aktywizacji zawodowych dla osób niepełnosprawnych, w tym **41 od pracodawców z powiatu elbląskiego**. Stanowiły one 5,4% (w powiecie elbląskim – 2,6%) wszystkich zgłoszonych ofert z terenu działania Powiatowego Urzędu Pracy w Elblągu.

Analiza struktury wolnych miejsc pracy i miejsc aktywizacji zawodowej z powiatu elbląskiego w okresie 12 miesięcy 2015 r. wykazała, że przede wszystkim pochodziły one z następujących sekcji: **przetwórstwo przemysłowe – 27,7%**, **administracja publiczna i obrona narodowa – 16,5%**, **handel hurtowy i detaliczny – 13,6%**, **działalność w zakresie usług administrowania i działalność wspierająca – 8,0%**, **budownictwo – 7,6%**, **pozostała działalność usługowa – 4,9%**.

Strukturę zgłoszonych w okresie 12 miesięcy 2015 roku oferowanych miejsc pracy i miejsc aktywizacji zawodowych przedstawia poniższa tabela.

**Tabela. Struktura zgłoszonych ofert pracy w okresie 12 miesięcy 2015 r. w PUP w Elblągu, w tym w powiecie elbląskim**

Ogółem	Stala	Czas określony	Dofin. do wynagrodzenia 50+	Prace interwencyjne	Roboty publiczne	Doposażenie stanowiska pracy	Zatrudnienie w zamian za refundację składek na ubezpieczenie społeczne	PFRON	Umowa zlecenie	Bon zatrudnieniowy	PSU	Staże	Razem
<b>PUP Elbląg</b>	<b>66</b>	<b>2785</b>	<b>35</b>	<b>171</b>	<b>94</b>	<b>385</b>	<b>18</b>	<b>78</b>	<b>1146</b>	<b>47</b>	<b>225</b>	<b>1641</b>	<b>6691</b>
Powiat elbląski	29	414	6	61	64	110	6	35	173	11	62	615	1586

**Tabela. Oferty wolnych miejsc pracy i miejsc aktywizacji zawodowej zgłoszone przez pracodawców z powiatu elbląskiego w okresie styczeń – grudzień 2014 r. i 2015 r.**

Miesiące sprawozdawcze	12 miesięcy 2014 r.	12 miesięcy 2015 r.	Wzrost/spadek
Styczeń	34	53	19
Luty	246	117	-129
Marzec	243	236	-7
Kwiecień	95	131	36
Maj	141	159	18
Czerwiec	136	146	10
Lipiec	167	164	-3
Sierpień	106	124	18



Wrzesień	129	137	8
Październik	117	91	-26
Listopad	68	106	38
Grudzień	65	122	57
<b>Razem</b>	<b>1547</b>	<b>1586</b>	<b>39</b>

**Tabela. Najliczniejsze wolne miejsca pracy i miejsca aktywizacji zawodowej zgłoszone przez pracodawców z powiatu elblaskiego w 2015 r.**

Lp.	Zawód i specjalność	Liczba ofert
1	Robotnik gospodarczy	264
2	Sprzedawca	138
3	Pomocniczy robotnik w przemyśle przetwórczym	95
4	Pozostali pracownicy obsługi biurowej	76
5	Pomocniczy robotnik budowlany	60
6	Szwaczka maszynowa	48
7	Stolarz	35
8	Pozostali stolarze meblowi i pokrewni	31
9	Operator maszyn do produkcji opakowań z papieru i tektury	25
10	Krawiec	23
11	Pokojowa	22
12	Pomoc kuchenna	22
13	Magazynier	20
14	Kucharz	19
15	Kierowca samochodu dostawczego	19
16	Fryzjer	16
17	Sprzątaczką biurowa	16
18	Pomocniczy robotnik drogowy	16
19	Technik administracji	15
20	Technik prac biurowych	15
21	Operator urządzeń do paletyzacji	15
22	Kierowca samochodu ciężarowego	15
23	Prasowaczka ręczna	15
24	Kelner	14
25	Doradca klienta	12
26	Mechanik pojazdów samochodowych	12
27	Stolarz meblowy	11
28	Pozostali robotnicy budowlani robót stanu surowego i pokrewni gdzie indziej niesklasyfikowani	10
29	Monter / składacz okien	10
30	Woźny	10

## PORADNICTWO ZAWODOWE

Korzystanie z usług poradnictwa zawodowego i informacji zawodowej przez osoby bezrobotne i poszukujące pracy w 2015 roku przedstawia poniższa tabela.

Tabela. Poradnictwo zawodowe i informacja zawodowa

Wyszczególnienie	PUP w Elblągu	Elbląg	powiat elbląski
Udzielanie porad indywidualnych i rozmów doradczych z wykorzystaniem standaryzowanych metod ułatwiających wybór zawodu, zmianę kwalifikacji, podjęcie lub zmianę zatrudnienia, w tym badaniu zainteresowań i uzdolnień zawodowych ( <b>liczba wizyt</b> ).	<b>2961</b>	<b>1741</b>	<b>1220</b>
Ilość osób uczestniczących w poradach grupowych	<b>942</b>	<b>644</b>	<b>298</b>
Ilość udzielonych indywidualnych informacji zawodowych	<b>1798</b>	<b>1061</b>	<b>737</b>
Ilość osób uczestniczących w spotkaniach informacyjnych grupowych	<b>1917</b>	<b>1189</b>	<b>728</b>
<b>Razem:</b>	<b>7618</b>	<b>4635</b>	<b>2983</b>

## AKTYWIZACJA OSÓB BEZROBOTNYCH I POSZUKUJĄCYCH PRACY

W 2015 roku środki finansowe na aktywizację osób bezrobotnych i poszukujących pracy w ramach działań Powiatowego Urzędu Pracy w Elblągu stanowiły kwotę – **24.748.147,00 zł (Elbląg - 13.954.410,87 zł; powiat elbląski – 10.093.736,13 zł)**. Środki na aktywizację lokalnego rynku pracy pochodziły z następujących źródeł, tj.:

1. przyznane *ALGORYTMEM* na finansowanie zadań ustawowych – kwota **12.227.800,00 zł** (Elbląg - 6.944.189,87 zł; powiat elbląski - 5.283.610,13 zł),
2. pozyskane z „rezerwy” Ministra Pracy i Polityki Społecznej w łącznej kwocie **1.613.800,00 zł** (Elbląg 9207.436,94 zł; powiat elbląski – 686.363,06 zł) na realizację pięciu programów, tj.:
  - dla osób bezrobotnych do 25 roku życia – **457.500,00 zł** , (Elbląg – 280.472,14 zł; powiat elbląski – 177.027,86 zł);
  - dla osób bezrobotnych powyżej 50 roku życia – **349.900,00 zł** , (Elbląg – 211.061,45 zł ;powiat elbląski – 138.838,55 zł);
  - dla osób bezrobotnych w wieku 30-50 lat – **213.300,00 zł** (Elbląg – 104.676,70 zł ; powiat elbląski – 108.623,30 zł);
  - dla osób będących w szczególnej sytuacji na rynku pracy - **535.300,00 zł** (Elbląg – 273.426,65 zł ; powiat elbląski – 261.873,35 zł);
3. na realizację Programu Aktywizacja i Integracja – **57.800,00 zł** , (dot. Elbląga);
4. pozyskane z Europejskiego Funduszu Społecznego na finansowanie:
  - Programu Operacyjnego Wiedza Edukacja Rozwój – kwota **3.603.200,00 zł** (Elbląg – 1998.740,75 zł ; powiat elbląski – 1.604.459,25 zł),
  - Regionalnego Programu Operacyjnego – kwota **5.572.500,00 zł** (Elbląg – 3.384.196,31 zł; powiat elbląski – 2.188.303,69 zł);
5. pozyskane z Państwowego Funduszu Rehabilitacji Osób Niepełnosprawnych (PFRON) na finansowanie aktywizacji osób niepełnosprawnych zarejestrowanych jako poszukujący pracy – kwota **962.474,00 zł** (Elbląg – 631.474,00 zł; powiat elbląski – 331.000,00 zł);
6. przeznaczone na dodatkowe działania:
  - finansowanie kosztów pracowników i ich pracodawców w ramach środków Krajowego Funduszu Szkoleniowego – **700.000,00 zł** ,
  - „JUNIOR – program aktywizacji zawodowej absolwentów niepełnosprawnych” – **68.373,00 zł (dot. Elbląga)**.

**PROGRAMY REALIZOWANE Z WYKORZYSTANIEM USŁUG I INSTRUMENTÓW RYNKU PRACY  
FINANSOWANE ZE ŚRODKÓW FUNDUSZU PRACY, PANSTWOWEGO FUNDUSZU REHABILITACJI  
OSÓB NIEPEŁNOSPRAWNYCH, EUROPEJSKIEGO FUNDUSZU SPOŁECZNEGO.**

- **Jednorazowe środki na podjęcie własnej działalności gospodarczej:**
  - powstały **182 nowe podmioty**, w tym 110 na terenie Elbląga i 72 na terenie powiatu elbląskiego na łączną kwotę **3.330.168,34 zł** (Elbląg – 2.000.101,34 zł; powiat elbląski – 1.330.067,00 zł);
- **Refundacje dla podmiotów prowadzących działalność gospodarczą:**
  - sfinansowano koszty wyposażenia lub doposażenia **228 miejsc pracy** (Elbląg – 152; powiat elbląski – 76) dla 161 pracodawców z Elbląga i powiatu elbląskiego w związku z zatrudnieniem skierowanych bezrobotnych na łączną kwotę **4.331.502,55 zł** (Elbląg – 2.791.648,60; powiat elbląski – 1.539.853,95);

Wsparcie w postaci dofinansowania kosztów zatrudnienia **otrzymało 712 pracodawców** z Elbląga i powiatu elbląskiego dla **2.242 osób** (Elbląg – 1231 osób; powiat – 1011 osób) bezrobotnych na łączną kwotę **10.453.280,29 zł** (Elbląg – 5.643.652,98 zł; powiat elbląski – 4.809.627,31 zł), w ramach form:

- **Staże u pracodawcy:**
  - **1.991 osób** (Elbląg – 1096 osób; powiat elbląski – 895) 9.608.863,17 zł (Elbląg - 5.166.917,50 zł; powiat elbląski – 4.441.945,67 zł);
- **Prace interwencyjne:**
  - **wsparcie dla 202 osób** (Elbląg – 99 osób; powiat elbląski – 103 osoby) 666.369,72 zł (Elbląg - 352.378,83 zł; powiat elbląski – 313.990,89 zł);
- **Dofinansowanie wynagrodzenia za zatrudnienie skierowanego bezrobotnego, który ukończył 50 r. ż.:**
  - **34 osoby** (Elbląg – 25 osób; powiat elbląski – 9 osób)– 136.251,95 zł (Elbląg - 98.556,65 zł; powiat elbląski – 37.695,30 zł);
- **Refundacja składek ZUS:**
  - **15 osób** (Elbląg – 11 osób; powiat elbląski – 4 osoby) – 41.795,45 zł (Elbląg – 25.800,-; powiat elbląski – 15.995,45 zł).
- **Roboty publiczne :**
  - **116** (Elbląg – 22 osoby; powiat elbląski - 94 osoby) wsparło działalność **7 podmiotów** użyteczności publicznej w Elblągu oraz działania na terenie **8 gmin** powiatu elbląskiego – **670.054,02 zł** (Elbląg – 145.121,62 zł; powiat elbląski – 524.932,40 zł).
- **Prace społecznie użyteczne:**
  - **255 osób** (Elbląg – 161 osób; powiat elbląski – 94 osoby) wykonywało prace społecznie użyteczne w **14 podmiotach** użyteczności publicznej w Elblągu oraz **6 gminach** w powiecie elbląskim – **208.802,07 zł** (Elbląg – 99.911,67 zł; powiat elbląski – 108.890,40 zł).

Sfinansowano aktywizację **138 osób bezrobotnych** (Elbląg – 79 osób; powiat elbląski – 59 osób) na łączną kwotę **689.329,06 zł** (Elbląg – 379.809,59 zł; powiat elbląski – 309.519,47 zł), w ramach niżej wymienionych instrumentów:

- **Bon stażowy – 65 osób** (Elbląg – 39 osób; powiat elbląski – 26 osób) na kwotę 313.934,90 zł (Elbląg – 182.248,68 zł; powiat elbląski – 131.686,22 zł);
- **Bon zatrudnieniowy – 61 osób** (Elbląg – 34 osoby; powiat elbląski – 27 osób) na kwotę 320.076,87 zł (Elbląg – 176.557,97 zł; powiat elbląski – 143.518,90 zł).
- **Bon szkoleniowy – 6 osób** (Elbląg – 3 osoby; powiat elbląski – 3 osoby) na kwotę 16.750,99 zł (Elbląg – 4.936,64; powiat elbląski – 11.814,35);
- **Bon na zasiedlenie – 5 osób** (Elbląg – 2 osoby; powiat elbląski – 3 osoby) na kwotę 37.500,00 zł (Elbląg – 15.000,00 zł; powiat elbląski – 22.500,00 zł);
- **Studia podyplomowe – 1 osoba** na kwotę 1.066,30 zł (dot. Elbląga).

## **DODATKOWE PROGRAMY Z WYKORZYSTANIEM USŁUG I INSTRUMENTÓW RYNKU PRACY W 2015 R.**

### **1. Finansowanie kosztów kształcenia ustawicznego pracowników i pracodawców ze środków Krajowego Funduszu Społecznego**

Z możliwości kształcenia w ramach środków KFS skorzystało 17 pracodawców i 182 pracowników firm z terenu miasta Elbląga i powiatu elbląskiego. Wykorzystane środki to – 589.336,76 zł.

### **2. Realizacja programu *JUNIOR* ze środków PFRON i FP**

Celem programu było umożliwienie wejścia w życie zawodowe **11 osobom niepełnosprawnym** (Elbląg – 4 osoby; powiat elbląski – 7 osób) **do 30 roku życia**, posiadających orzeczenie o lekkim i umiarkowanym stopniu niepełnosprawności. Każdy stażysta objęty był opieką doradcy zawodowego PUP w Elblągu. Dla pracodawców program gwarantował premię finansową za umożliwienie odbycia stażu (w okresie od czerwca do grudnia 2015 r.). Efektywność zatrudnieniowa programu wyniosła 63,64%.

### **3. Realizacja zadań w ramach zlecenia usług aktywizacyjnych**

W dniu 09.02.2015 r. została podpisana umowa o świadczenie usług aktywizacyjnych pomiędzy Wojewódzkim Urzędem Pracy w Olsztynie, czterema powiatowymi urzędami pracy z województwa warmińsko-mazurskiego oraz Instytutem Badawczo – Szkoleniowym Sp. z o.o. w Olsztynie – agencja zatrudnienia.

W ramach umowy PUP w Elblągu skierował do w/w Agencji Zatrudnienia 300 osób bezrobotnych, dla których został ustalony II lub II profil pomocy. Na dzień 31.12.2015 r. zatrudnienie podjęło 40 osób (13% skierowanych). Ostateczne rozliczenie w/w działań możliwe będzie po zakończeniu realizacji umowy obowiązującej do 31.12.2016 r.

### **4. Realizacja zadań w ramach umowy z agencją zatrudnienia**

W dniu 23.09.2015 r. PUP w Elblągu podpisał z wyłonioną agencją zatrudnienia, Elbląską Radą Konsultacyjną Osób Niepełnosprawnych umowę na doprowadzenie 30 skierowanych bezrobotnych będących w szczególnej sytuacji na rynku pracy do podjęcia zatrudnienia lub innej pracy zarobkowej, stanowiących odpowiednią pracę. W 2015 r. koszt działań wyniósł 36.000,00 zł. Na dzień 31.12.2015 r. zatrudnienie podjęło 10 osób bezrobotnych. Ostateczne rozliczenie będzie możliwe po zakończeniu umowy określającej realizację usługi do 31.08.2016 r.

### **5. Działania w ramach partnerstwa przy tworzeniu Centrum Integracji Społecznej**

W dniu 01.07.2015 r. PUP w Elblągu podpisał z Elbląskim Stowarzyszeniem Wspierania Inicjatyw Pozarządowych porozumienie dotyczące refundacji z Funduszu Pracy świadczeń integracyjnych wraz ze składkami na ubezpieczenia społeczne. W ramach tego działania PUP w Elblągu finansował w 2015 r. świadczenia integracyjne dla 8 osób. Okres refundacji świadczeń integracyjnych przewidziano do 31.01.2016 r.

## 6. Program specjalny „Aktywna Kobieta w gminie”

W 2015 r. PUP w Elblągu rozpoczął realizację programu specjalnego pn. „**Aktywna kobieta w gminie**”, podpisując z 6 Gminami (Elbląg, Gronowo Elbląskie, Markusy, Godkowo, Pastęk, Młynary) porozumienia. Program realizowany w okresie od 02.11.2015 r. do 30.06.2016 r. finansowany będzie ze środków algorytmu przyznanych na 2016 r. Do programu skierowano 22 kobiety z terenów w/w gmin. Na dzień 31.12.2015 r. zatrudnienie znalazło 22 osoby bezrobotne. Efektywność wyniosła 100%.

Udział osób bezrobotnych i poszukujących pracy w aktywnych programach rynku pracy oraz środki wydane na poszczególne programy przedstawia poniższa tabela.

**Tabela: Programy rynku pracy**

### WYDATKI 31.12.2015 r.

środki przyznane	ogółem		Elbląg		powiat elbląski	
	kwota w zł	osoby	kwota w zł	osoby	kwota w zł	osoby
<b>algorytm</b>	12 223 549,34 zł	2252	6 878 809,91 zł	1239	5 344 739,43 zł	1013
zobowiązania	2 392 087,18 zł	729	1 378 266,72 zł	420	1 013 820,46 zł	309
aktywizacja w 2015 r.	9 831 462,16 zł	1523	5 500 543,19 zł	819	4 330 918,97 zł	704
<b>PO WER</b>	3 432 615,32 zł	572	1 928 458,27 zł	328	1 504 157,05 zł	244
<b>RPO</b>	2 257 846,23 zł	283	1 074 372,10 zł	120	1 183 474,13 zł	163
<b>Rezerwa Ministra art. 49</b>	523 780,46 zł	68	270 612,28 zł	36	253 168,18 zł	32
<b>Rezerwa Ministra 50+</b>	303 822,24 zł	55	185 692,64 zł	33	118 129,60 zł	22
<b>Rezerwa Ministra - 25</b>	445 760,17 zł	60	275 343,12 zł	32	170 417,05 zł	28
<b>Rezerwa ministra 30- 50</b>	212 899,51 zł	24	108 279,00 zł	12	104 620,51 zł	12
<b>PAI</b>	47 054,13 zł	58	47 054,13 zł	58	0,00 zł	0
<b>Junior</b>	65 415,78 zł	11	65 415,78 zł	4	0,00 zł	7
<b>PFRON</b>	959 901,27 zł	40	631 473,99 zł	31	328 427,28 zł	9
<b>razem</b>	<b>20 472 644,45 zł</b>	<b>3423</b>	<b>11 465 511,22 zł</b>	<b>1889</b>	<b>9 007 133,23 zł</b>	<b>1530</b>

środki dodatkowe	kwota	osoby
KFS	589 336,76 zł	199
<b>razem</b>	<b>21 061 981,21 zł</b>	<b>3622</b>

dodatkowe działania	kwota	osoby
świadczenia int., zlec. działań		308
PS "Aktywna Kobieta w Gminie"		22
<b>razem</b>		<b>3952</b>

## SZKOLENIA

W 2015 r. Powiatowy Urząd Pracy w Elblągu skierował na szkolenia **156 osób**, w tym **68 osób z powiatu elbląskiego** (szkolenia grupowe 80 osób, w tym 36 z powiatu elbląskiego).

Młodzi ludzie z powiatu elbląskiego do 30 r. ż. stanowili 36,8% uczestników. Z ogółu osób podejmujących szkolenia – 33,8% to osoby długotrwale bezrobotne, 2,9% to bezrobotni powyżej 50 r. życia.

Przeprowadzone szkolenia wynikały z zapotrzebowania rynku pracy oraz pracodawców na konkretne umiejętności czy kwalifikacje.

Szkolenia w analizowanym okresie ukończyły 152 osoby.

Tabela: Szkolenia bezrobotnych realizowane w 2015 r.

NAZWA SZKOLENIA	Elbląg		powiat elbląski		OGÓŁEM	
	RAZEM	KOBIETY	RAZEM	KOBIETY	RAZEM	KOBIETY
ABC Przedsiębiorczości	17	9	19	11	36	20
Animator czasu wolnego i eventów	1	1	0	0	1	1
Kelner z językiem obcym	2	2	2	2	4	4
Kurs balisty	0	0	1	1	1	1
Kurs projektowania wnętrz stopnia I oraz kurs komputerowy Archicad i Artlantis stopnia I	1	1	0	0	1	1
Kurs rehabilitacji PNF podstawowy	1	1	0	0	1	1
Kursy spawania	1	0	0	0	1	0
Kwalifikacja wstępna przyśpieszona przewóz rzeczy - osób	9	0	4	0	13	0
Makijaż permanentny	1	1	0	0	1	1
Makijaż profesjonalny	1	1	0	0	1	1
Monter instalacji sanitarnej	1	0	0	0	1	0
Obsługa wózka jezdniowego z wymiana butli gazowej	8	0	1	1	9	1
PNF kurs podstawowy	1	1	0	0	1	1
Operator koparki jednozwoziowej klasa trzecia	0	0	2	0	2	0
Operator koparko-ładowarki kl. III	0	0	8	0	8	0
Operator ładowarki jednozwoziowej kl. III	0	0	1	0	1	0
Operator traka taśmowego	0	0	2	0	2	
Pracownik ochrony fizycznej	0	0	1	0	1	0
Prawo jazdy kat. C i kwalifikacja wstępna przyśpieszona – przewóz	2	0	6	0	8	0
Prawo jazdy kat. CE i kwalifikacja wstępna przyśpieszona – przewóz	6	0	4	0	10	0
Prawo jazdy kat. E-B	0	0	1	0	1	0
Prawo jazdy kategorii D i kwalifikacja wstępna przyspieszona-przewóz	7	0	4	0	11	0
Spawanie metodą TIG (141) MAG (135) spoinami pachwinowymi	16	0	3	0	19	0
Stylista w makijażu permanentnym	1	1	0	0	1	1

Szkolenie okresowe kierowców	0	0	2	0	2	0
Szkolenie dla kandydatów na maszynistów ubiegających się o licencję na maszynistę	1	0	0	0	1	0
Tapicer	3	0	2	1	5	1
Uprawnienia SEP do 1 kV	3	0	3	0	6	0
Szwaczka	3	3	2	2	5	5
Szkolenie kierowców wykonujących transport drogowy taksówki	1	0	0	0	1	0
Szkolenie podstawowe Solid Edge ST7 poziom I	1	0	0	0	1	0
<b>Razem:</b>	<b>88</b>	<b>21</b>	<b>68</b>	<b>19</b>	<b>156</b>	<b>40</b>

**W powiecie elbląskim szkolenia w analizowanym okresie ukończyło łącznie 68 osób, w tym 19 kobiet, pracę podjęło w okresie 3 m-cy od ukończenia szkolenia 48 osób, tj. 71%. Zorganizowano 8 szkoleń grupowych w ramach zapotrzebowania elbląskiego rynku pracy dla 81 osób bezrobotnych, w tym 34 osoby z powiatu elbląskiego w kierunkach:**

- ✓ Obsługa wózka jezdniowego z bezpieczną wymianą butli gazowej – 6 osób, w tym 1 osoba z powiatu elbląskiego;
- ✓ Spawanie blach i rur met. TIG(141) MAG (135) spoinami pachwinowymi – 10 osób, w tym 6 osób z powiatu elbląskiego;
- ✓ Uprawnienia SEP do 1kv – 5 osób, w tym 3 osoby z powiatu elbląskiego;
- ✓ Kwalifikacja wstępna przewóz rzeczy/ przewóz osób – 10 osób, w tym 2 osoby z powiatu elbląskiego;
- ✓ Kelner z językiem obcym – 4 osoby, w tym 2 osoby z powiatu elbląskiego;
- ✓ Tapicer – 5 osób, w tym 2 osoby z powiatu elbląskiego;
- ✓ Szwaczka – 5 osób, w tym 2 osoby z powiatu elbląskiego;
- ✓ ABC przedsiębiorczości – 36 osób, w tym 19 osób z powiatu elbląskiego.

## KRAJOWY FUNDUSZ SZKOLENIOWY

W 2015 roku **32 pracodawców** skorzystało z finansowania działań na rzecz kształcenia ustawicznego w ramach Krajowego Funduszu Szkoleniowego tj.

- 1) **ZUT MEGA Sp. z o.o. w Elblągu- 16 osób** uczestniczyło w kursie doradców, szkoleniu w ramach uprawnień SEP, badaniach psychologicznych;
- 2) **Cerama Dent Dariusz Ostrowski w Elblągu- 2 osoby** uczestniczyły w kursach: makijażu permanentnego, mikropigmentacji, podologii, zaawansowanym „Napalanie w strukturze z tlenku cyrkonu, technika pracy z kolorem z gr. 0” w systemie VITA 3D Master;
- 3) **Metroelektronika Automatyka i Miernictwo Przemysłowe Marek Wasilewski w Elblągu- 1 osoba** uczestniczyła w szkoleniu w zakresie kwalifikacji wstępnej przyspieszonej- przewóz rzeczy, prawo jazdy kat. C+;
- 4) **GEOMIX Robert Tchórzewski w Elblągu- 1 osoba** uczestniczyła w kursie przygotowawczym do egzaminu na uprawnienia zawodowe w dziedzinie geodezji i kartografii oraz podjęła studia podyplomowe „Gleboznawcza klasyfikacja gleb, gruntów i kartografia gleb”;
- 5) **PRINTSERVICE Andrzej Kowalski w Elblągu- 1 osoba** uczestniczyła w kursie: technik serwisu HP LASERJET, HP DESK JET;
- 6) **LEM Sp. z o.o. w Elblągu- 5 osób** uczestniczyło w szkoleniu w zakresie zarządzania i finansów przedsiębiorstwa;
- 7) **Starostwo Powiatowe w Elblągu- 1 osoba** podjęła studia podyplomowe „Gleboznawcza klasyfikacja gleb, gruntów i kartografia gleb”;

- 8) **Zakład Meblowy Walentynowicz w Elblągu- 1 osoba** rozpoczęła kurs języka niemieckiego;
- 9) **PHU Bona Z. Gwoździewicz w Elblągu- 11 osób** rozpoczęło szkolenie AKADEMIA KULINARNA, kurs masażu, cykl szkoleń, „Prowadź biznes”;
- 10) **WPPHU Vitalis T. Kawa- 2 osoby** rozpoczęły szkolenie w zakresie: instruktor jazdy konnej hipoterapia, masarstwo tradycyjne, kucharz o specjalności wołowina;
- 11) **Szkoła Podstawowa w Gronowie Górnym- 16 osób** rozpoczęło kursy: pierwszej pomocy dla społecznych inspektorów pracy, „Zamówienia publiczne- zamawiający i wykonawca”, studia podyplomowe „Pedagogika i Surdopedagogika”;
- 12) **Poczta Polska Warszawa Oddział Elbląg- 5 osób** uczestniczyło w kursie dla listonoszy
- 13) **Grupa Żywiec Browar w Elblągu- 32 osoby** uczestniczyły w szkoleniach: zarządzanie projektami, komunikacja i praca w zespole, kierowanie zespołem, skuteczna komunikacja, kurs dla brygadzystów, środki trwałe, doskonalenie umiejętności menedżerskich, finanse, przywództwo i wywieranie wpływu, 10 tricków negocjacji, statystyczne zarządzanie jakością;
- 14) **GOPS- Milejewo- 2 osoby** rozpoczęły szkolenie w zakresie wdrażania nowych systemów księgowo- informatycznych, naprawy skrzyni biegów, naprawy zewnętrznej karoserii;
- 15) **Spółdzielnia Mieszkaniowa ZAKRZEWO Elbląg- 2 osoby** rozpoczęły szkolenie w zakresie wdrażania nowych systemów księgowo informatycznych, naprawy skrzyni biegów, naprawy zewnętrznej karoserii;
- 16) **ELEKTRO Obsługa Marzec, Matuszak w Elblągu- 1 osoba** rozpoczęła szkolenie w zakresie pracy pod napięciem;
- 17) **Carrefour Polska Sp. z o.o. w Elblągu- 25 osób** rozpoczęło szkolenie w zakresie obsługi klienta, falsyfikatów w obrocie kasowym, systemu bezpieczeństwa żywności w praktyce;
- 18) **HOME CONCEPT w Elblągu- 4 osoby** rozpoczęły szkolenie w celu uzyskania świadectwa kwalifikacji- uprawnienia do zajmowania się eksploatacją urządzeń instalacji i sieci;
- 19) **PUJAN LED Sopot Oddział w Elblągu- 1 osoba** rozpoczęła szkolenie w zakresie standardów obsługi klienta, metod pozyskiwania nowych klientów, negocjacji;
- 20) **KAREO Krystyna Filipiak w Elblągu- 1 osoba** rozpoczęła szkolenie w zakresie negocjacji, marketingu usług, analizy strategicznej, coachingu biznesowego;
- 21) **Firma WERONIKA BIS Ewa i Dariusz Mielżyńscy w Elblągu- 2 osoby** rozpoczęły szkolenie w zakresie: kelner menager sali, barmańsko balistyczne, menager gastronomii, szef kuchni;
- 22) **Spółdzielnia Mieszkaniowa PARKOWA w Elblągu- 2 osoby** rozpoczęły kurs dla kadry zarządzającej;
- 23) **Spółdzielnia Mieszkaniowa GOSIA w Elblągu- 2 osoby** rozpoczęły kurs dla kadry zarządzającej;
- 24) **Przedszkole niepubliczne WIKI w Elblągu- 1 osoba** uczestniczyła w kursie języka angielskiego w stopniu zaawansowanym;
- 25) **PRESTIGE FINANSE Bogumiła Jankowska w Elblągu- 2 osoby** uczestniczyły w kursie języka angielskiego w stopniu zaawansowanym;
- 26) **Dębski Domrad w Elblągu- 1 osoba** uczestniczyła w szkoleniu w zakresie księgowości;
- 27) **Dębski Domrad w Elblągu- 1 osoba** uczestniczyła w szkoleniu w zakresie księgowości;
- 28) **Społem w Elblągu- 35 osób** uczestniczyło w akademii umiejętności interpersonalnych dla księgowych, kursie menedżerskim- akademia menedżerska;
- 29) **Agencja VABANK w Elblągu- 13 osób** uczestniczyło w szkoleniu w zakresie kompleksowego wsparcia pracowników firmy;
- 30) **Przedsiębiorstwo Handlowe VABANK w Elblągu- 5 osób** uczestniczyło w szkoleniu w zakresie kompleksowego wsparcia dla pracowników firmy;
- 31) **Dębska w Elblągu- 1 osoba** uczestniczyła w szkoleniu w zakresie obowiązków biur rachunkowych, polityki rozliczeń podatkowych;
- 32) **CKP w Elblągu- 3 osoby** uczestniczyły w kursie pedagogicznym;

Skorzystało 198 osób, w tym: 181 pracowników (skierowano 182 pracowników, z których 1 zrezygnował) i 17 pracodawców.



## Porozumienia i umowy partnerskie z partnerami rynku pracy

1. W 2015 r. PUP w Elblągu zawarł porozumienie z Centrum Kształcenia Zawodowego i Ustawicznego o współpracy w zakresie propagowania oferty edukacyjnej CKZIU oraz usług i instrumentów rynku pracy oferowanych przez PUP w Elblągu.

2. PUP w Elblągu realizował, jako **partner** cztery projekty w zakresie działań na rzecz osób bezrobotnych z:

a) P. P. H. „Rarytas” J. i R. Markowscy Spółka Jawna w Malborku - projekt „**Już potrafię – ECDL to proste**”, Działanie 9.6 Poddziałanie 9.6.2 POK

b) Elbląską Radą Konsultacyjną Osób Niepełnosprawnych - projekt „**Trening dobrze ustawiony**”, Działanie 7.4 POKL

c) Stowarzyszeniem „Centrum Rozwoju Ekonomicznego Pasłęka” - projekt „**Masz pomysł – masz firmę**”, Działanie 6.2 POKL

d) z P. P. H. „Rarytas” J. i R. Markowscy Spółka Jawna w Malborku - projekt „**Już potrafię – ECDL to proste II**”, Działanie 9.6 Poddziałanie 9.6.2 POKL.

## KALENDARIUM

**9.02.2015 r.** – podpisanie umowy o świadczenie usług aktywizacyjnych pomiędzy Wojewódzkim Urzędem Pracy w Olsztynie, czterema powiatowymi urzędami pracy z województwa warmińsko-mazurskiego oraz Instytutem Badawczo – Szkoleniowym Sp. z o.o. w Olsztynie – agencja zatrudnienia.

**18.02.2015 r.** spotkanie informacyjno - promocyjne dla pracodawców organizowane przez Powiatowy Urząd Pracy w Elblągu w auli Elbląskiej Uczelni Humanistyczno - Ekonomicznej w Elblągu przy ul. Lotniczej 2. Celem spotkania było przybliżenie zaproszonym nowych form aktywizacji bezrobotnych, wprowadzonych nowelizacją ustawy o promocji zatrudnienia i instytucjach rynku pracy z dnia 27 maja 2014 r. oraz przedstawienie działań wykonanych przez Powiatowy Urząd Pracy w Elblągu w 2014 r. i planowe działania na rok 2015.

**27.02.2015 r.** – udział doradcy zawodowego z PUP w Elblągu w spotkaniu w Wyższej Szkole Informatyki i Zarządzania im. prof. Tadeusza Kotarbińskiego w Olsztynie, w ramach Warmińsko-Mazurskiego Paktu na Rzecz Rozwoju Poradnictwa Zawodowego.

**13.03.2015 r. – 24.03.2015 r.** – przeprowadzenie 21 spotkań, na które zaproszono 600 osób bezrobotnych, dla których ustalono II i III profil pomocy. Spośród tej grupy zgłosiło się na spotkanie 525 osób, a 300 z nich otrzymało skierowanie do agencji zatrudnienia do realizacji działań aktywizacyjnych;

**19.03.2015 r.** – podpisanie Porozumienia pomiędzy: Stowarzyszeniem ESWIP, PUP w Elblągu i Miejskim Ośrodkiem Pomocy Społecznej w Elblągu w sprawie wzajemnej pomocy na rzecz realizacji projektu pt. Centrum Integracji Społecznej” współfinansowanego ze środków Ministerstwa Pracy i Polityki Społecznej w ramach Programu „**Aktywne Formy Przeciwdziałania Wykluczeniu Społecznemu**” – edycja 2015 r.

**19.03.2015 r.** – uczestnictwo doradcy zawodowego z PUP Elbląg w warsztatach pt. „Narzędzia do badania predyspozycji zawodowych młodzieży stosowanych w Ochotniczych Hufcach Pracy” w Centrum Edukacji i Pracy Młodzieży OHP. W Olsztynie. Spotkanie realizowane było w ramach Warmińsko-Mazurskiego Paktu na Rzecz Rozwoju Poradnictwa Zawodowego.

**9.04.2015 r.** – XVII Elbląskie Targi Pracy. Podczas targów swoje oferty zaprezentowało 61 wystawców. Szeroką ofertę szkoleniową i edukacyjną zaprezentowały jednostki szkoleniowe i edukacyjne. Udział w targach wzięły również agencje pośrednictwa pracy, prezentując oferty pracy w Elblągu, w kraju i za granicą.

Przedstawiciele Wojewódzkiego Urzędu Pracy w Olsztynie przedstawili oferty pracy z sieci EURES oraz udzielali informacji na temat ofert pracy oraz warunków życia i pracy w krajach Unii Europejskiej oraz Europejskiego Obszaru Gospodarczego. Na targach zaprezentowały swoje działania instytucje zajmujące się wsparciem osób niepełnosprawnych oraz instytucje wspierające przedsiębiorczość, w tym inicjatywy z zakresu ekonomii społecznej. Państwowa Inspekcja Pracy i Zakład Ubezpieczeń Społecznych udzielały informacji w zakresie prawa pracy oraz przepisów z zakresu ubezpieczeń społecznych. Podczas Targów Pracy porad zawodowych oraz informacji z zakresu pośrednictwa pracy udzielali doradcy zawodowi Centrum Informacji i Planowania Kariery

Zawodowej Wojewódzkiego Urzędu Pracy. Dostępnych było 650 miejsc pracy, udział wzięło 1200 osób:

**22.04.2015 r. – 28.04.2015 r.** – spotkania z uczniami Zespołu Szkół Inżynierii Środowiska i Usług im. Mikołaja Kopernika.

**24.04.2015 r.** – zorganizowanie warsztatów dla uczniów klas drugich Zasadniczej Szkoły Zawodowej przy Ośrodku Szkolno Wychowawczym nr 1 w Elblągu na temat poszukiwania pracy w ramach projektu „Absolwent szkoły zawodowej na europejskim rynku pracy” europejskim rynku pracy”.

**22.04.2015 r.** – uczestnictwo doradcy zawodowego PUP w Elblągu w warsztatach nt. „Wykorzystanie dialogu motywującego w inicjowaniu zmiany u osób nieprzystosowanych społecznie”. w siedzibie Wyższej Szkoły Policji w Szczytnie. Warsztaty odbyły się w ramach Warmińsko - Mazurskiego Paktu na Rzecz Rozwoju Poradnictwa Zawodowego.

**24.04.2015 r.** – uczestnictwo przedstawicieli PUP w Elblągu w „Dniach Kariery” Akademickiego Biura Karier przy Państwowej Wyższej Szkole Zawodowej w Elblągu.

**29.04.2015 r.** – podpisanie Porozumienia o współpracy pomiędzy: PUP w Elblągu, a Centrum Kształcenia Zawodowego i Ustawicznego w Elblągu w zakresie wzajemnej współpracy i propagowania oferty edukacyjnej CKZIU w Elblągu oraz usług i instrumentów rynku pracy oferowanych przez PUP w Elblągu

**6.05.2015 r.** – uczestnictwo doradcy klienta PUP w Elblągu w XI edycji **Malborskich Targów Pracy**. Zaprezentowano oferty z branży m.in. hotelarsko – turystycznej, handlowej, produkcyjnej, kosmetycznej, gastronomicznej, budowlanej.

**7.05.2015 r.** – spotkanie informacyjne w PUP w Elblągu dla osób planujących rozpocząć działalność gospodarczą. Na spotkanie zostali zaproszeni przedstawiciele Zakładu Ubezpieczeń Społecznych w Elblągu, Urzędu Skarbowego w Elblągu i Biura Rachunkowego „Premia” w Elblągu.

**13.05.2015 r.** – spotkanie informacyjne z osobami niepełnosprawnymi na terenie Warsztatów Terapii Zajęciowej w Przemarku. Spotkanie miało na celu zapoznanie uczestników z funkcjonowaniem instytucji oraz z usługami, z których mogą skorzystać, jako osoby niepełnosprawne rejestrując się w PUP.

**14.05.2015 r.** – spotkanie informacyjne dla uczniów II klasy Zespołu Szkół Inżynierii Środowiska i Usług w Elblągu kształcących się w zawodzie stolarz. Podczas spotkania zapoznano uczniów z problematyką rynku pracy, zarówno lokalnego, jak i krajowego.

**21.05.2015 r.** – podpisanie Porozumienia o współpracy pomiędzy PUP w Elblągu, a Miejskim Ośrodkiem Pomocy Społecznej w Elblągu o współpracy w **Programie Aktywizacji i Integracji (PAI)** na terenie miasta Elbląga w celu zapewnienia właściwej współpracy i sprawnej wymiany informacji dotyczących bezrobotnych, zarejestrowanych w PUP.

**21.05.2015 r.** – spotkanie z osobami niepełnosprawnymi w ramach „Dni Otwarte w ZUS”. W spotkaniu uczestniczyli również przedstawiciele Państwowego Funduszu Rehabilitacji Osób Niepełnosprawnych, Narodowego Funduszu Zdrowia, Elbląskiej Rady Konsultacyjnej Osób Niepełnosprawnych oraz Uniwersytetu Trzeciego Wieku.

**26.05.2015 r.** – spotkanie z 8 agencjami zatrudnienia w siedzibie PUP w Elblągu celem przedstawienia informacji o aktualnej sytuacji na lokalnym rynku pracy oraz działań realizowanych przez urząd w bieżącym roku.

**29.05.2015 r.** – spotkanie w PUP doradcy zawodowego oraz psychologa z Centrum Kształcenia Zawodowego i Ustawicznego w Elblągu. Osoby zainteresowane mogły uzyskać informacje o kierunkach kształcenia w tej placówce.

**15.06.2015 r.** – podpisanie umowy, pomiędzy: Państwowym Funduszem Rehabilitacji Osób Niepełnosprawnych i Gminą Miastem Elbląg na Prawach Powiatu, na realizację przez powiat programu „**JUNIOR** – program aktywizacji zawodowej absolwentów niepełnosprawnych”, finansowanego ze środków PFRON i Funduszu Pracy. Celem programu było umożliwienie wejścia w życie zawodowe osobom niepełnosprawnym do 30 r. ż.

**19.06.2015 r.** – spotkanie kadry zarządzającej Miejskiego Ośrodka Pomocy Społecznej w Elblągu i pracowników Powiatowego Urzędu pracy w Elblągu i w sprawie nowych form aktywizacji zawodowej osób bezrobotnych ze szczególnym uwzględnieniem bonów dla osób do 30 r. życia, grantu na telepracę, świadczenia aktywizacyjnego oraz refundacji składek na ubezpieczenie społeczne.

Udzielono także informacji na temat: **PROFILOWANIA POMOCY** dla bezrobotnych, Programu Aktywizacja i Integracja, zlecenia działań aktywizacyjnych oraz programu JUNIOR.

**01.07.2015 r.** – zaprezentowanie PUP w Elblągu na spotkaniu informacyjnym „Środa z Funduszami dla organizacji pozarządowych na aktywizację społeczną i zawodową” organizowanym przez Departament Koordynacji Promocji Lokalny Punkt Informacyjny Funduszy

Europejskich w Elblągu (URZĄD MARSZAŁKOWSKI WOJEWÓDZTWA WARMIŃSKO-MAZURSKIEGO Biuro Regionalne w Elblągu. Podczas spotkania przedstawiono prezentację pn. "Aktywizacja zawodowa w ramach Europejskiego Funduszu Społecznego nowej perspektywy".

**03.07.2015 r. i 07.07.2015 r.** – posiedzenie Komisji konkursowej w celu opiniowania złożonych ofert w otwartym konkursie ofert na realizację zadania publicznego pod nazwą „Działania z zakresu integracji społecznej osób bezrobotnych znacznie oddalonych od rynku pracy i zagrożonych wykluczeniem społecznym, uczestniczących w Programie Aktywizacja i Integracja w 2015 r. na terenie miasta Elbląga”.

**06.07.2015 r. – 10.07.2015 r.** – spotkania z przedstawicielem Elbląskiego Stowarzyszenia Wspierania Inicjatyw Pozarządowych w zakresie przygotowania porozumienia dotyczącego refundacji z Funduszu Pracy świadczeń integracyjnych wraz ze składkami na ubezpieczenia społeczne. Porozumienie to było wynikiem wcześniejszych ustaleń wynikających z zawartego porozumienia między ESWIP-em, PUP w Elblągu, a MOPS-em w Elblągu.

**23.09.2015 r.** – zawarcie umowy z Elbląską Radą Konsultacyjną Osób Niepełnosprawnych w Elblągu – na realizację usługi „Usługa doprowadzenia 30 skierowanych bezrobotnych będących w szczególnej sytuacji na rynku pracy zarejestrowanych w Powiatowym Urzędzie Pracy w Elblągu, posiadających ustalony II profil pomocy do podjęcia zatrudnienia przez okres, co najmniej 6 miesięcy.

**21.09.2015 r.** – prelekcja pt. „Wsparcie udzielane ze środków EFS przez PUP w Elblągu w nowej perspektywie finansowej” przygotowana przez przedstawiciela PUP w Elblągu na spotkaniu organizowanym przez Lokalny Punkt Funduszy Europejskich w Elblągu

**21.10.2015 r.** – XVIII Elbląskie Targi Pracy. W targach wzięło udział 64 wystawców. Do dyspozycji osób odwiedzających było 1315 ofert pracy, w tym 945 krajowych. Szeroką ofertę szkoleniową i edukacyjną zaprezentowały instytucje szkoleniowe, edukacyjne oraz pracownicy PUP w Elblągu i CliPKZ WUP w Olsztynie.

W ramach Ogólnopolskiego Tygodnia Kariery na Warmii i Mazurach zorganizowane zostały warsztaty dla osób zainteresowanych podjęciem własnej działalności gospodarczej. Warsztaty pod nazwą „Planuj Karierę – Bądź Przedsiębiorczy” przeprowadzili eksperci Fundacji Wspierania Przedsiębiorczości Twoja Inicjatywa.

**10.11.2015 r. – 27.11.2015 r.** – spotkanie informacyjne przeprowadzone dla uczniów III klasy zawodowej w Zespole Szkół Inżynierii Środowiska i Usług przez kadrę Środowiskowego Hufca Pracy w Elblągu oraz pracowników PUP w Elblągu.

**16.12.2015 r.** – odbyło się spotkanie kierownictwa PUP w Elblągu z przedstawicielami Elbląskiej Izby Gospodarczej w sprawie planowanego programu specjalnego „Mentor”, który ma być realizowany w 2016 r.;

**29.10.2015 r.** – spotkanie promocyjno – informacyjne w Urzędzie Gminy dla pracodawców z gminy Elbląg, Markusy, Gronowo Elbląskie;

**28.10.2015 r.** – podpisanie porozumienia z gminami i wójtami dot. współpracy przy realizacji programu specjalnego „Aktywna kobieta w gminie” skierowanego do 25 kobiet z terenu gmin: Pasłęk, Młynary, Godkowo, Markusy, Gronowo Elbląskie, Elbląg.

### **Realizacja zadań aktywizujących rynek pracy przy udziale środków Funduszu Pracy**

W 2015 r. z Funduszu Pracy wydatkowano 37 519,0 tys. zł, w tym 20 036,6 tys. zł na aktywne formy. Struktura wydatków FP była porównywalna z rokiem poprzednim. Minimalnie (o 0,1 p.p.) zmniejszył się udział wydatków na aktywne formy z 53,5% w 2014 r. do 53,4% w analizowanym roku, natomiast zwiększył (o 0,1 p.p.) się udział wydatków na wypłaty obligatoryjne z 46,5% w 2014 r. do 46,6% w roku 2015.

**Tabela: Struktura wydatków Funduszu Pracy (w tys. zł)**

Rok	Wypłaty obligatoryjne	% do ogółu wydatków	Aktywne formy	% do ogółu wydatków	Ogółem wydatki FP
2011	20 997,7	65,7	10 975,2	34,3	31 972,9
2012	21 194,2	62,4	12 760,2	37,6	33 954,4
2013	22 360,5	55,0	18 281,0	45,0	40 641,5
2014	18 237,9	46,5	20 970,3	53,5	39 208,2
2015	17 482,6	46,6	20 036,6	53,4	37 519,2

**Wykres: Struktura wydatków z Funduszu Pracy w %**



## PODSUMOWANIE

- Na koniec grudnia 2015 r. w powiecie elbląskim liczba bezrobotnych wynosiła **4550 osób**;
- W odniesieniu do stanu z końca grudnia 2014 r. **zmniejszyła się o 775 osób (14,6%)**;
- Według danych GUS na koniec grudnia 2015 r. bezrobotni z powiatu elbląskiego stanowili **23%** ludności czynnej zawodowo;
- W porównaniu do grudnia 2014 r. stopa bezrobocia w powiecie elbląskim **zmałała o 3 p.p.**;
- W okresie dwunastu miesięcy 2015 r. **zarejestrowały się 5262 osoby**. Podstawowym składnikiem napływu były ponowne rejestracje osób bezrobotnych – 86,4%;
- Na przestrzeni 12 miesięcy 2015 r. z ewidencji urzędu wyłączono 6037 bezrobotnych z terenu powiatu elbląskiego – spadek o 2,2%, w tym:
  - **2796 osób (46,3%) podjęło pracę – wzrost o 6,7%**;
  - 702 osoby (11,6%) rozpoczęły staż – spadek o 8,1%.
- Osoby bezrobotne z wykształceniem wyższym stanowiły 5,8%, a z policealnym i średnim zawodowym 15%;
- Struktura bezrobocia w powiecie elbląskim charakteryzuje się przewagą kobiet. Ich liczba na koniec grudnia 2015 r. wynosiła 2520, co stanowiło 55,4% ogółu bezrobotnych;
- Biorąc pod uwagę kryterium wieku, największy udział % na koniec grudnia 2015 r. w strukturze bezrobocia, stanowiły osoby w wieku od **25 do 34 lat**. Wynosił on **28,6%**.
- Wzrost liczby bezrobotnych w 2015 r. nastąpił tylko w przedziale wieku 60 i powyżej (26,7%).
- Zanotowano wzrost liczby wolnych miejsc pracy i miejsc aktywizacji zawodowej: PUP w Elblągu w 2015 r. pozyskał **6691 wolnych miejsc pracy i miejsc aktywizacji zawodowej**, w tym 1586 z powiatu elbląskiego. Było to **o 44,5% ofert więcej** niż w analogicznym okresie roku poprzedniego (w powiecie elbląskim wzrost o 2,5%). Struktura ofert pracy w porównaniu do analogicznego okresu 2014 r., zmieniła się na korzyść ofert pracy niesubsydiowanej (59,8%) - wzrost o 45,8% (w powiecie elbląskim na korzyść ofert pracy niesubsydiowanych – 39% - wzrost o 30%);
- Doradcy klienta przeprowadzili **1567 wizyt** u pracodawców, w tym 88 wizyt na terenie działania w PUP w Elblągu Filia w Pasłęku
- Wydano **7685 skierowań** osobom bezrobotnym, w tym z **2374 bezrobotnym z powiatu elbląskiego**;
- Pracę niesubsydiowaną podjęło **6157** osób bezrobotnych, w tym 2374 z powiatu elbląskiego;
- Zorganizowano **2 edycje** Elbląskich Targów Pracy (w kwietniu 2015 r. - zgłoszono 618 ofert pracy, uczestniczyło 1200 osób i w październiku 2015 r. – zgłoszono 1315 ofert, uczestniczyło 1000 osób).
- Zorganizowano **74 spotkania** rekrutacyjne z pracodawcami i **14 giełd pracy** pod zapotrzebowanie pracodawców, w tym 14 giełd w PUP Filia w Pasłęku;
- Odbyły się **2 spotkania** informacyjne w ramach współpracy z Agencjami Zatrudnienia, w których uczestniczyły **82 osoby bezrobotne**.

- Zorganizowano **2 spotkania** informacyjne **dla zwalnianych pracowników** w POLCOTEX i ELSIN. Utworzono punkty konsultacyjne w wymienionych zakładach, przekazywano informacje o ofertach pracy i możliwościach aktywizacji zawodowej.
- Zorganizowano **7 spotkań** dla **124 uczniów** elbląskich szkół średnich.
- Przeprowadzono **4509 indywidualnych porad i spotkań z bezrobotnymi** w zakresie aktywnego poruszania się na rynku pracy, w tym **1871 z bezrobotnymi z powiatu elbląskiego**;
- Przeprowadzono **120 porad** w zakresie poradnictwa zawodowego dla **942 osób bezrobotnych**, w tym dla **298 osób z powiatu elbląskiego**;
- Zorganizowano **262 spotkania** informacyjne dla **1917 osób** na temat usług Urzędu Pracy i oferty lokalnego rynku pracy, w tym dla **728 osób z powiatu elbląskiego**
- Opracowano dla **12.314 osób bezrobotnych, w tym dla 4934 osób z powiatu elbląskiego** Indywidualne Plany Działania (IPD), tzn. uzgodniono z każdą osobą ścieżki działań urzędu i bezrobotnego, które mają doprowadzić do zatrudnienia z zastosowaniem usług i instrumentów rynku pracy.
- **150 osób** bezrobotnych podwyższyło kwalifikacje zawodowe w ramach sfinansowanych przez PUP **szkoleń indywidualnych (71 osób, w tym 31 z powiatu elbląskiego) i grupowych (79 osób, w tym 35 z powiatu elbląskiego)**.
- Szkolenie z zakresu umiejętności poszukiwania pracy rozpoczęły 72 osoby, w tym **50 z powiatu elbląskiego**;
- Zorganizowano **18 spotkań** informacyjno-promocyjnych na temat usług urzędu pracy oraz aktualnych ofert wsparcia ze strony PUP, w których uczestniczyło **130 pracodawców** z Elbląga i powiatu elbląskiego (zaproszono 540).